



Open Charge Point Protocol

GUIDA ALL'ATTIVAZIONE
ITALIANO
v2.0

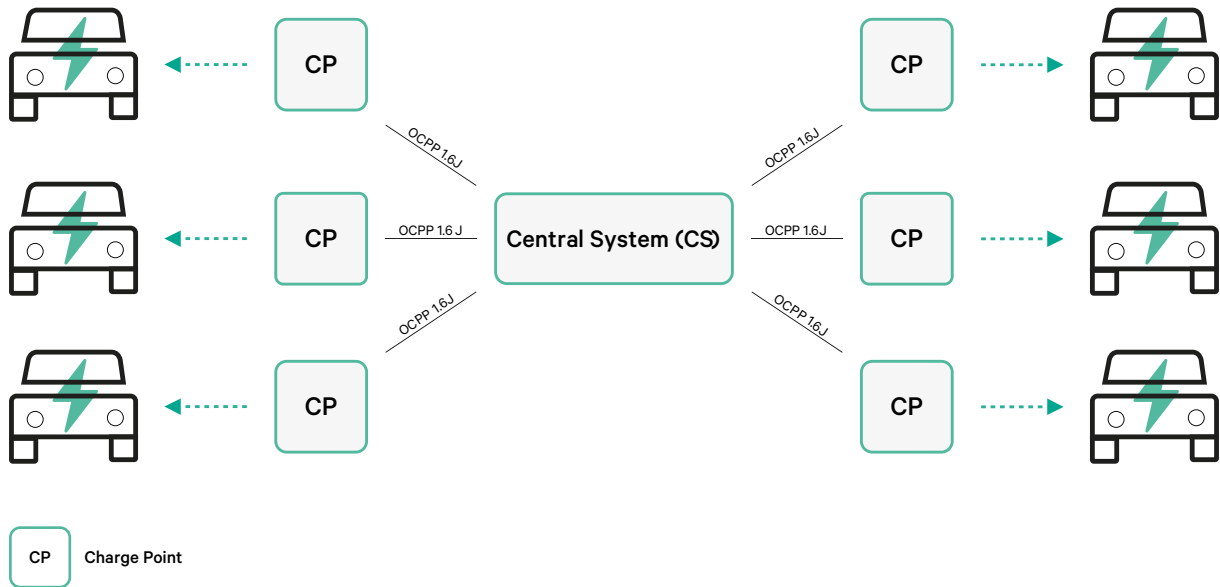
wallbox ™

Indice

	3
	3
	3
	4
	4
	4
	4
	5
	8
	10
	10
	11
	13
	13
	14
	15
	20
	20
	20

Panoramica

L'OCPP è un protocollo standard e aperto per la comunicazione tra punti di ricarica e sistema centrale, dove l'operatore può, tra l'altro, monitorare lo stato dei punti di ricarica, autorizzare chi può effettuare la ricarica o eseguire attività in remoto, come interrompere una transazione in corso.



Termini e convenzioni

Acronimo	Modello
CP	Il punto di ricarica è lo strumento fisico che consente di ricaricare un veicolo elettrico.
CPO	L'operatore del punto di ricarica gestisce un set di CP utilizzando un Sistema Centrale.
CS	Il sistema centrale che gestisce i punti di ricarica e dispone delle informazioni per autorizzare gli utenti a utilizzarli.
OCPP	Open Charge Point Protocol.
VPN	"Rete privata virtuale"

Riferimenti

[Open Charge Point Protocol 1.6 edizione 2]

Attivazione del codice articolo

OCPP è disponibile solo in:

- Caricabatterie con OCPP selezionati nella sezione “Versione” del codice.

Caricabatterie	Modello	Cavo	EVC	Potenza	Versione	Personalizzazione	Revisione
Copper SB	CP B1	S: presa elettrica W: presa elettrica con coperchio	2 - Tipo 2	3 - 11 kW 4 - 22 kW	8: rilevamento corrente residua (CC 6 mA) + RFID + OCPP	-	-
Pulsar Plus	PL P1	0 - 5 m M - 7 m	1 - Tipo 1 2 - Tipo 2	2 - 7,4 kW 3 - 11 kW 4 - 22 kW	9: rilevamento corrente residua (CC 6 mA) + OCPP F: Rilevamento della messa a terra (Regno Unito) + Rilevamento corrente residua (CC 6 mA) + OCPP	-	-
Pulsar Plus NA	PUP1	U - 25 ft	1 - Tipo 1	5 - 9.6 kW 6 - 11.5 kW	C- Hardwired + OCPP G - NEMA 14-50P + OCPP	002-Black	-
Commander 2	CM X2	0 - 5 m M - 7 m	1 - Tipo 1 2 - Tipo 2	2 - 7,4 kW 3 - 11 kW 4 - 22 kW	8: rilevamento corrente residua (CC 6 mA) + RFID + OCPP	-	-

Per saperne di più sull’OCPP, visita:

<https://support.wallbox.com/it/knowledge-base/panoramica-del-prodotto-copper-sb/>

<https://support.wallbox.com/it/knowledge-base/panoramica-del-prodotto-pulsar-plus/>

<https://support.wallbox.com/na/knowledge-base/pulsar-plus-product-overview/>

<https://support.wallbox.com/it/knowledge-base/panoramica-del-prodotto-commander-2/>

Configurazione del punto di ricarica

Per stabilire la connessione OCPP tra il punto di ricarica e il sistema centrale, l’amministratore del punto di ricarica deve configurare la connessione di rete e i parametri OCPP tramite l’app o il portale myWallbox.

Wallbox NON sarà responsabile di alcun comportamento inatteso del Central System, se il corrispondente Factory Acceptance Test tra le due parti non è stato superato con successo.

Se il Central System non ha superato il Factory Acceptance Test, si prega di contattare sales@wallbox.com

Account myWallbox

Tutte le istruzioni per utilizzare l’app o il portale myWallbox sono disponibili alla pagina:

<https://support.wallbox.com/it/knowledge-base/panoramica-di-mywallbox/>

Connessione di rete

Per stabilire una connessione tra il punto di ricarica e il sistema centrale, è necessario collegare il punto di ricarica alla rete utilizzando uno dei sistemi di connessione disponibili.

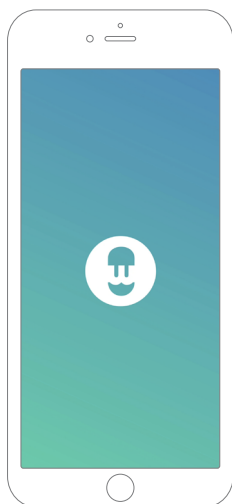
- Ethernet (se disponibile)
- Connettività mobile (se disponibile)
- Wi-Fi

Tutte le istruzioni sono disponibili all'indirizzo:

	Ethernet	Connettività mobile	Wi-Fi
Pulsar Plus	X	X	QUI
Pulsar Plus NA	X	X	QUI
Copper SB	QUI	QUI	QUI
Commander 2	QUI	QUI	QUI

Configurazione dei parametri OCPP

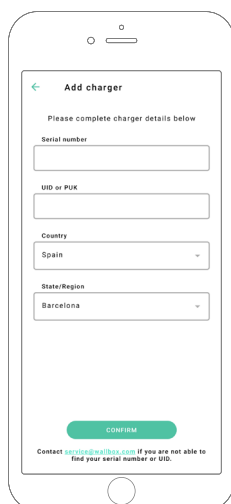
App Wallbox



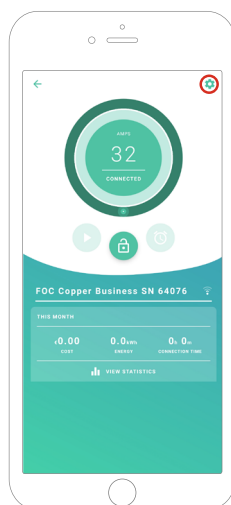
Per completare la configurazione dell'OCPP tramite la myWallbox app, attieniti ai seguenti passaggi:


1. Accedi alla myWallbox app.

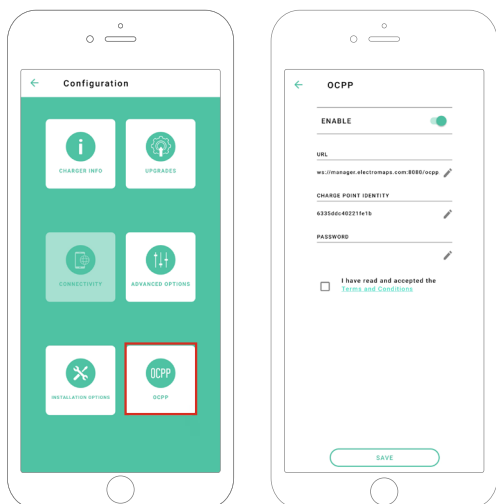
L'app Wallbox è disponibile su Play Store e App Store.



- 2.** Aggiungi il caricatore al tuo account.
- 3.** Raggiungi la schermata del caricatore.



- 4.** Seleziona il caricatore desiderato e verifica che sia collegato alla rete. Rivedi i manuali per eseguire questa operazione se necessario.
- 5.** Accedi alla schermata di stato del caricatore e fai clic sul pulsante  di configurazione.



6. Accedi al menu di configurazione dell'OCPP.

Nota: se il caricatore non è compatibile con l'OCPP, il pulsante OCPP non sarà visualizzato.

7. Imposta i parametri OCPP e premi il pulsante "SAVE" (SALVA).

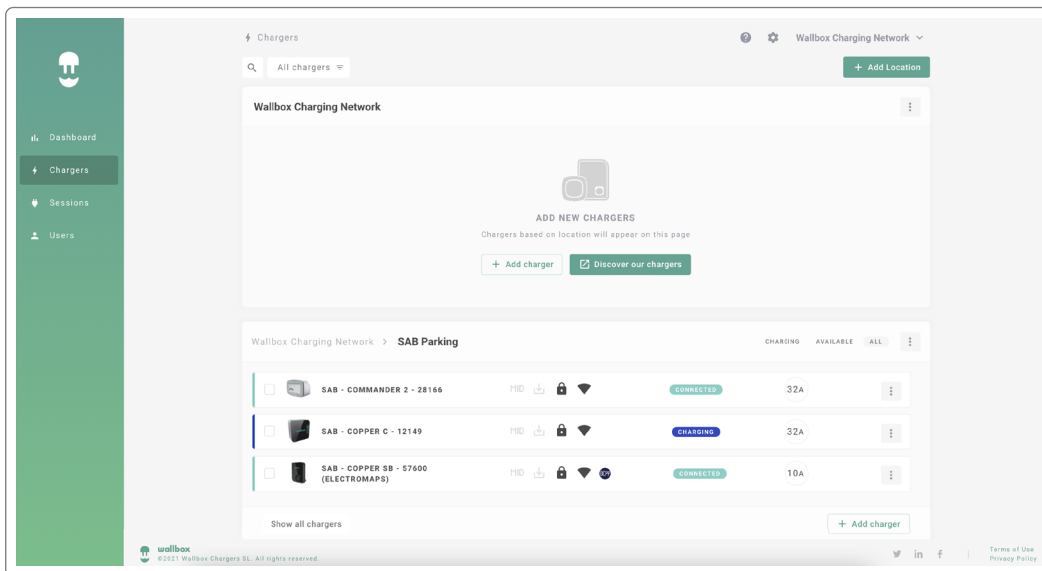
- Enable (Abilita): interruttore On/Off
- URL: endpoint di connessione del sistema centrale (campo obbligatorio)
- Charge Point Identity (Identità punto di ricarica): ID punto di ricarica (campo obbligatorio)
- Accetta i termini e le condizioni (campo obbligatorio).

Nota: Il caricatore viene riavviato automaticamente e viene applicata la nuova configurazione

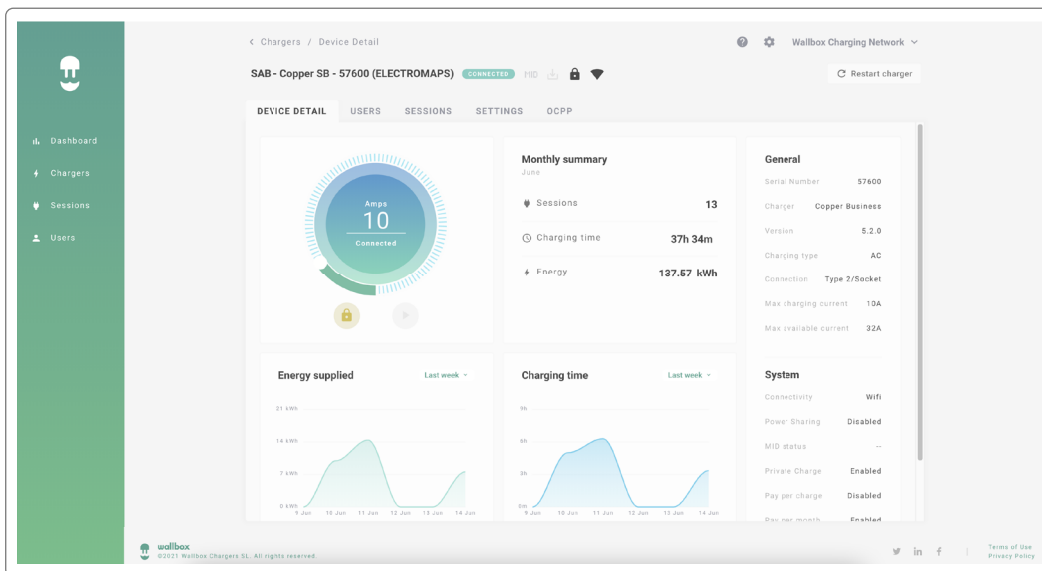
myWallbox Portal

Per completare la configurazione dell'OCPP tramite myWallbox portal, attenersi ai seguenti passaggi:

1. Accedi a myWallbox portal e raggiungi la pagina del caricatore.
2. Seleziona il caricatore desiderato e verifica che sia collegato alla rete.



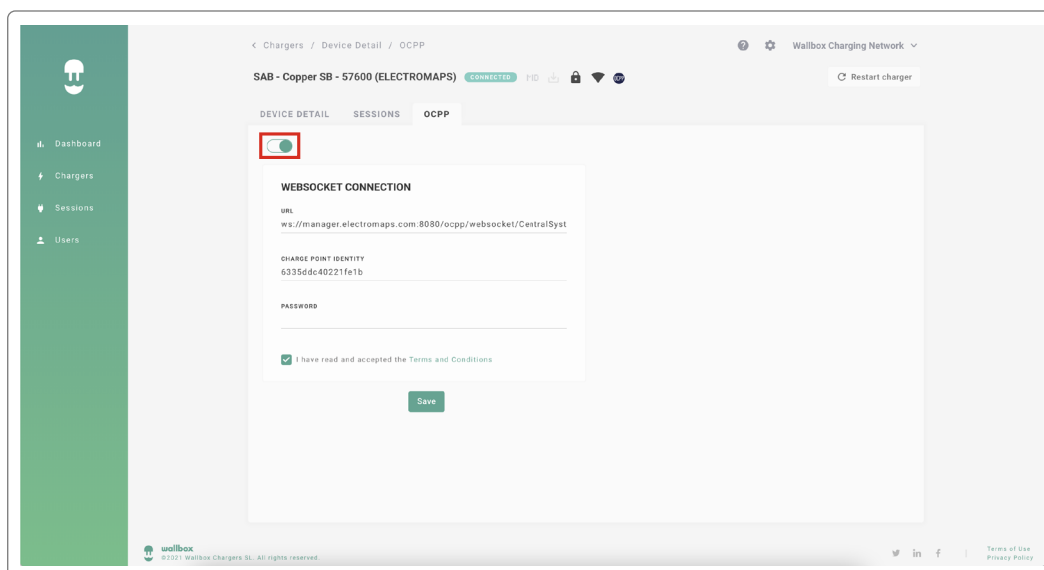
3. Accedi alla pagina di stato del caricatore e fai clic sulla scheda OCPP.



Nota: se il caricatore non è compatibile, la scheda OCPP non sarà visualizzata.

myWallbox Portal

4. Imposta i parametri OCPP e premi il pulsante “SAVE” (SALVA).



- Enabled (Abilita): interruttore On/Off
- URL: endpoint connessione CS (campo obbligatorio)
- Charge Point Identity (Identità punto di ricarica): ID punto di ricarica (campo obbligatorio)
- Accetta i termini e le condizioni (campo obbligatorio)

Nota: il caricatore viene riavviato automaticamente e viene applicata la nuova configurazione.

Stato della connessione OCPP

Lo stato della connessione OCPP tra il caricatore e il sistema centrale viene visualizzato nell'app e nel portale myWallbox come:



L'OCPP è attivato e il caricatore sta tentando di connettersi al sistema centrale

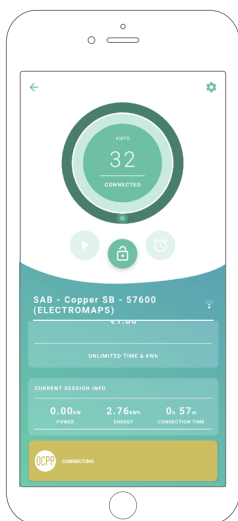


Il caricatore è collegato tramite OCPP al sistema centrale

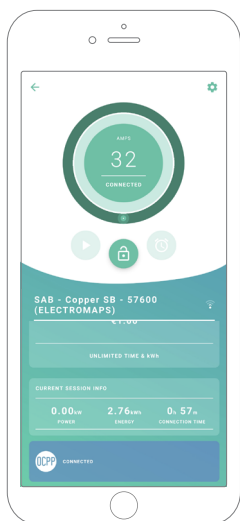


Il punto di ricarica non può stabilire la connessione con il sistema centrale

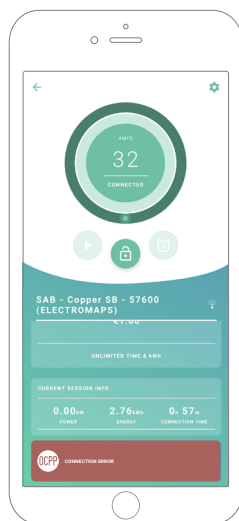
myWallbox App



Collegamento OCPP in corso



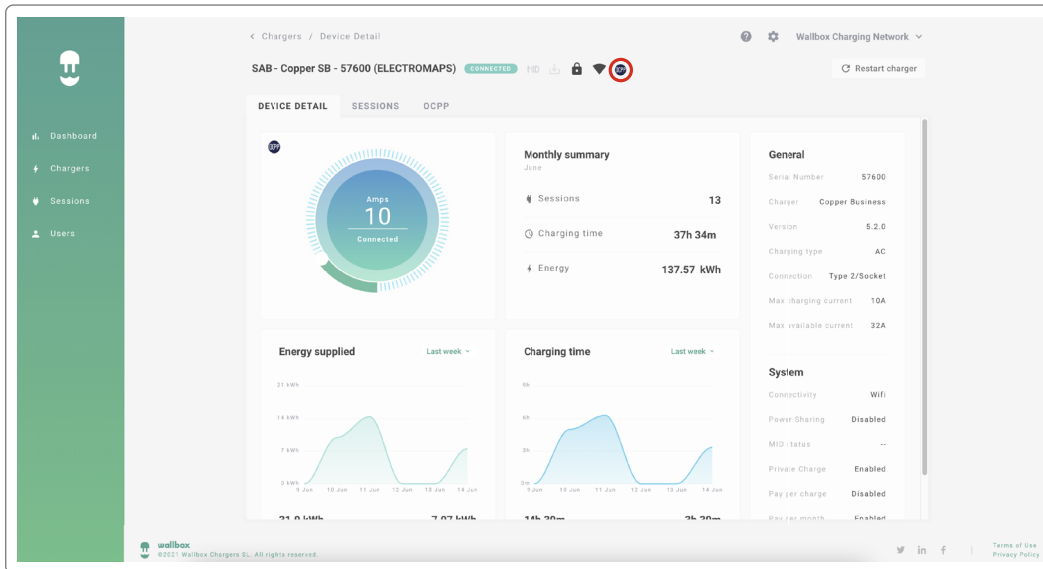
OCPP collegato



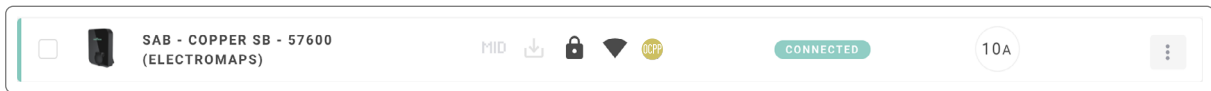
Errore di connessione OCPP

myWallbox Portal

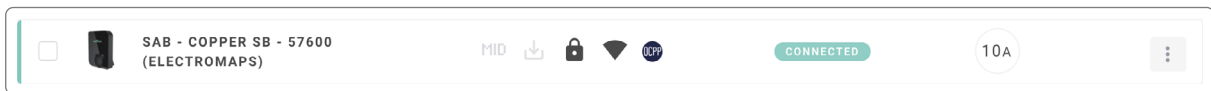
Elenco dei caricatori



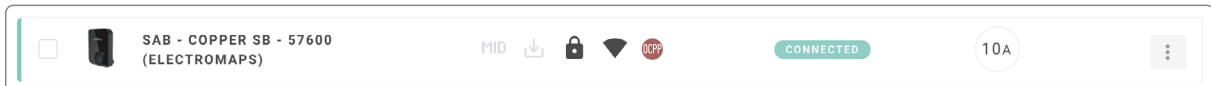
1. Collegamento OCPP in corso.



2. OCPP collegato.

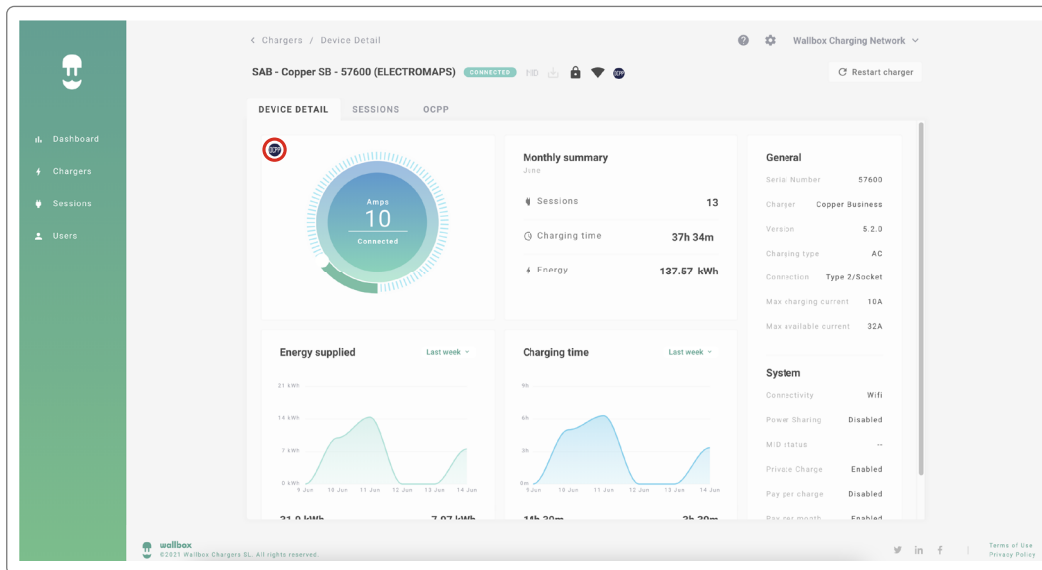


3. Errore di connessione OCPP.



myWallbox Portal

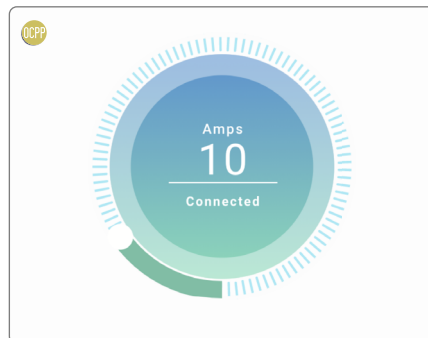
Dati dei caricatori



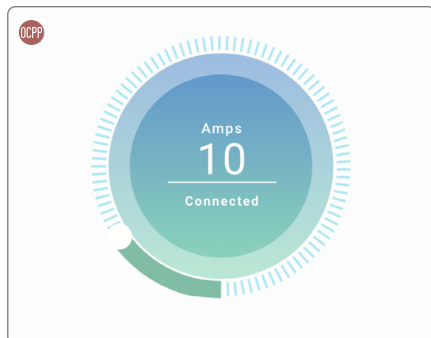
1. OCPP collegato.



2. Collegamento OCPP in corso.

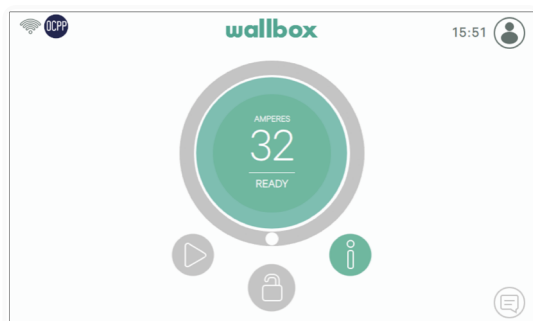


3. Errore di connessione OCPP.



HMI

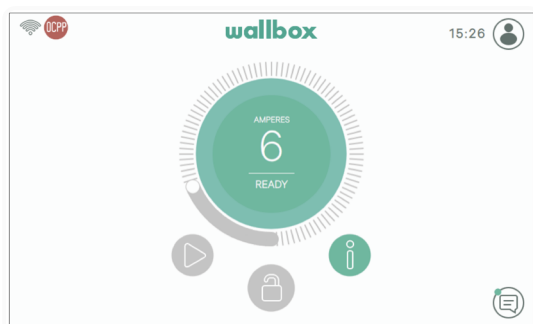
1. OCPP collegato.



2. Collegamento OCPP in corso.



3. Lo schermo OCPP non può stabilire la connessione con il sistema centrale.

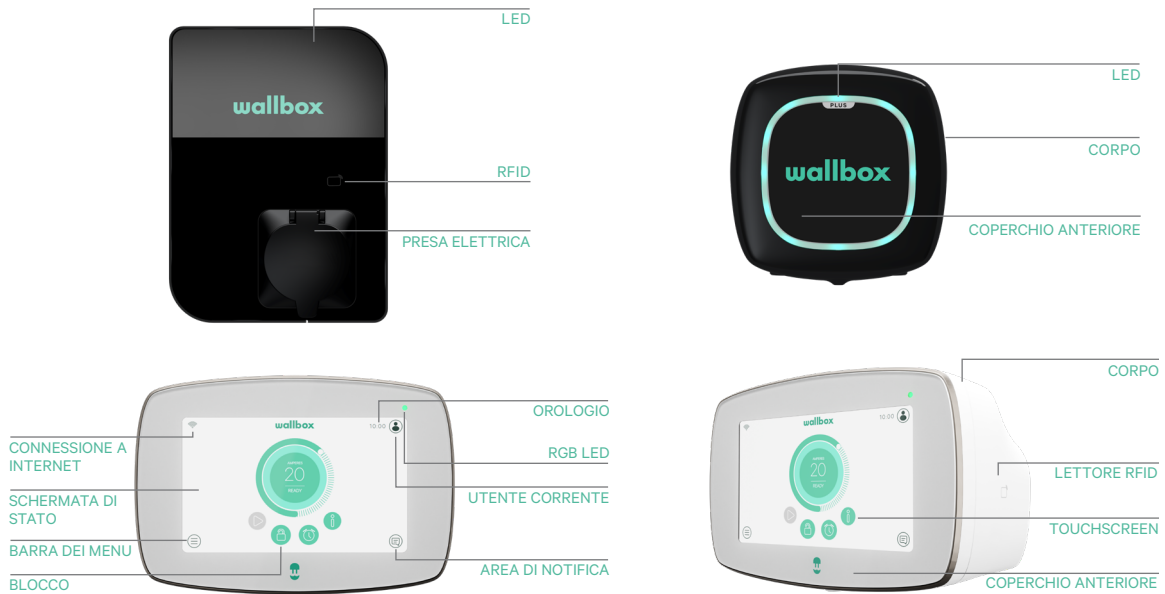


Funzionalità dell'OCPP

Copper SB, Pulsar Plus, Pulsar Plus N A, e Commander 2 è in grado di implementare le funzioni del profilo di base OCPP 1.6j, come descritto nelle specifiche "OCPP 1.6 edizione 2":

- Core profile
- Local Authorization management
- Remote firmware update
- Remote trigger
- Smart charging

Come si utilizza il caricatore



Action	Copper SB	Pulsar Plus	Commander 2
Il punto di carica viene bloccato mentre è disponibile.	●	●	●
Avvicina la scheda RFID autorizzata al rispettivo lettore o sblocca il caricabatterie con l'app CPO.	📶 /App	App	📶 /App
Dopo l'autorizzazione, il caricatore si sblocca.	○	●	
Collega il cavo EV al punto di ricarica.	●	N/A	N/A
Collega il cavo EV al veicolo elettrico.	●	●	●
Inizia il processo di ricarica	🌀	🌀	🌀
Utilizza la stessa scheda RFID per interrompere il processo di ricarica.	●	●	●
Scollega il cavo EV dal punto di ricarica e dal veicolo.	●	●	●

Notas: Other procedures could be defined by your Charge Point Operator.
Mifare UID shall be introduced in Central System's authorization whitelist as little-endian and no separators.

OCPP and myWallbox

Per mantenere la conformità con le specifiche OCPP, alcune funzionalità Wallbox non sono disponibili se l'OCPP è abilitato. Le funzionalità non in conflitto rimangono sempre disponibili nell'app e sul portale myWallbox.

Il cloud myWallbox continua a raccogliere tutte le informazioni relative allo stato e all'uso dei punti di ricarica, per un servizio postvendita più veloce ed efficace, e per gestire gli aggiornamenti in remoto del punto di ricarica.

Le funzionalità di Wallbox non sono disponibili quando l'OCPP è abilitato:

Alcune delle funzionalità di myWallbox saranno ancora disponibili quando l'OCPP verrà attivato. Possono essere eseguite dall'operatore del punto di ricarica tramite l'app o il portale myWallbox:

- Monitoraggio dello stato del caricatore
- Sessioni di ricarica anonime
- Imposta Power Sharing
- Imposta Power Boost
- Imposta misuratore MID
- Imposta limite di corrente
- Aggiorna il software del caricatore
- Riavvio (riavvio del caricatore)
- Ripristino (condizioni di fabbrica)
- Imposta programmi di ricarica
- Imposta sistema di messa a terra TN/TT

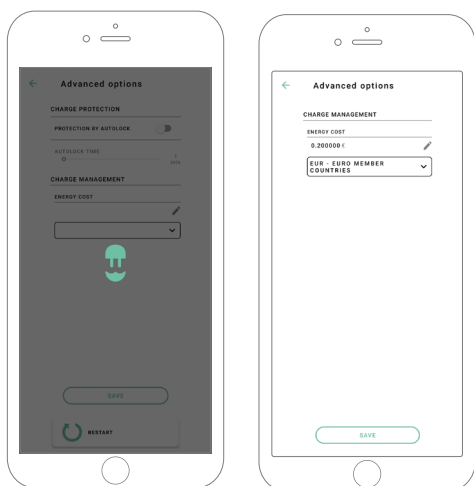
Nota: queste funzionalità non sono disponibili con connessione di rete in VPN.

Nota: le funzionalità Wallbox restano disponibili in base al piano myWallbox: "Basic", "Standard" o "Business".

myWallbox App



1. Schermate di stato del caricatore, per OCPP non attivo e attivo.

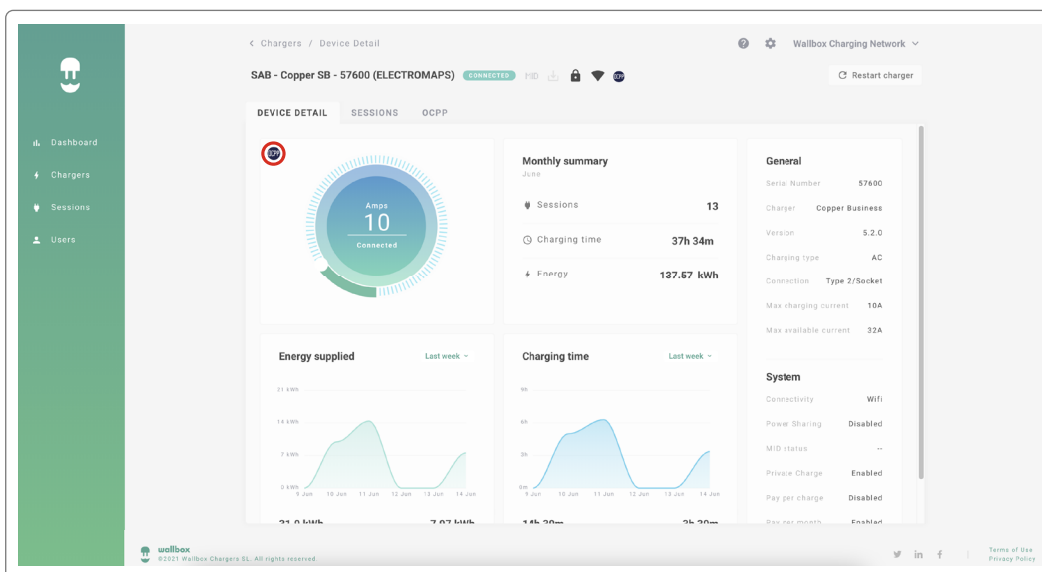
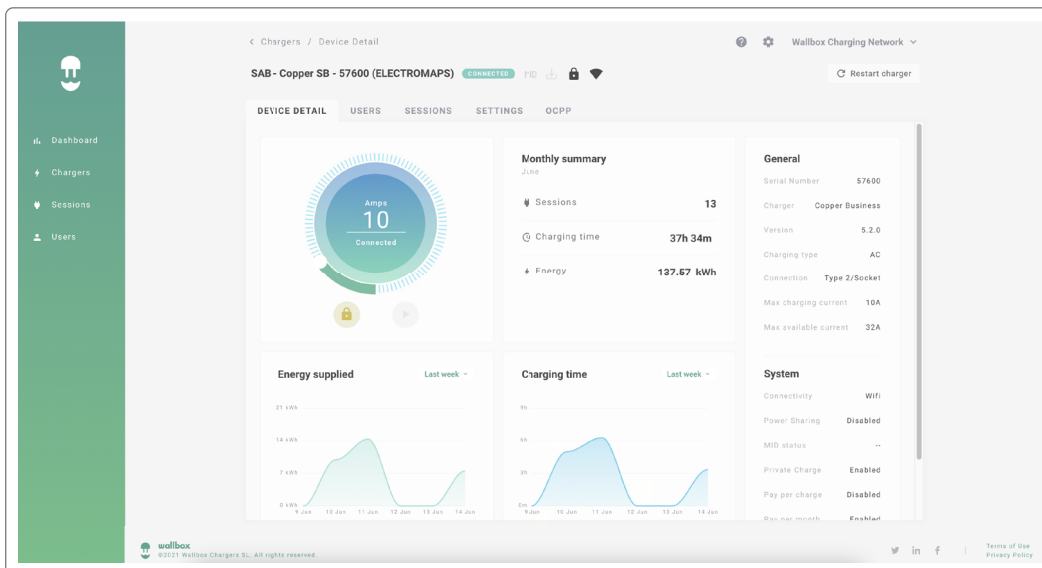


2. Configurazione opzioni avanzate.

Compatibilità funzionalità OCPP e myWallbox

myWallbox Portal

1. Schermate di stato del caricatore, per OCPP non attivo e attivo.



Trova le domande frequenti all'indirizzo:
<https://support.wallbox.com/it/article-tags/domande-frequenti/>

OCPP and myWallbox functionalities Compatibility

HMI

1. Come appare l'HMI quando l'OCPP è disabilitato.

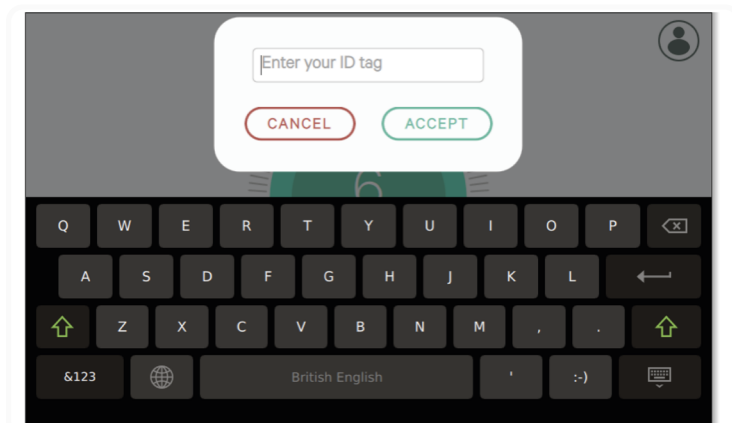
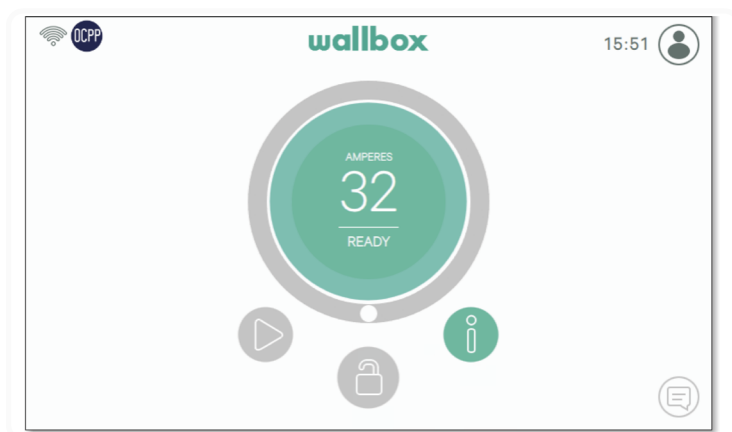


Compatibilità funzionalità OCPP e myWallbox

HMI

2. Come appare l'HMI quando l'OCPP è abilitato L'utente finale sarà in grado di sbloccare il caricatore:

- Utilizzando l'RFID
- Inserendo il codice PIN facendo clic sull'icona utente



AuthEnabled

A prescindere dal punto in cui l'operatore del punto di ricarica abbia collocato AuthEnabled nel sistema centrale, il caricatore non avrà più bisogno di autorizzazione, pertanto, l'identificazione tramite scheda RFID o PIN (solo commander 2) è disattivata. Collegando una pistola di ricarica, il caricatore avvierà la ricarica in base alla richiesta dell'auto.

Quando AuthEnabled è impostato su Vero, i LED/Halo saranno: Gialli quando lo stato è "disponibile".

Connessione a myWallbox in un contesto VPN

Per mantenere tutte le funzioni myWallbox disponibili in un contesto VPN, tra cui diagnostica e aggiornamenti software da remoto, il CPO CONSENTIRÀ il collegamento del caricatore a myWallbox Cloud aprendo:

- Domini: *.wall-box.com
- Porte: 443 e 80
- Accesso: in uscita

Risoluzione dei problemi

Lo stato della connessione OCPP rimane su “Connessione in corso”.

Controlla lo stato della connessione di rete e l'impostazione dei parametri OCPP.

Impossibile avviare una nuova carica.

Verifica con l'operatore del punto di ricarica lo stato della connessione OCPP, l'autorizzazione RFID e la disponibilità del punto di ricarica.

Non riesco a sbloccare il caricatore con la scheda RFID.

Verifica il codice RFID. Quando l'OCPP è attivo, l'UID RFID viene letto secondo il formato little endian, esadecimale, senza separatori.

Assistenza

Hai bisogno di ulteriore assistenza? Contattaci:

België/Belgio +32 2 808 88 28	Francia +33 1 76 46 09 15	Norvegia +47 51 74 20 00	Schweiz/Svizzera +41 43 508 06 75
Danimarca +45 89 87 87 15	Irlanda +353 14 854 347	Portogallo +351 308 801 440	Svezia +46 852503203
Germania +49 69 96759775	Italia +39 011 1962 2461	Austria +43 720882116	Regno Unito +44 20 3318 3779
Spagna +34 932 20 95 75	Paesi Bassi +31 20 808 0847		