

# Inline Energy Meter

## Quick Installation Guide

For Europe, APAC and South Africa

solar**edge**

[Datasheet](#)

[Complete Installation guide](#)

[solaredge.com](http://solaredge.com)

Werner-Eckert-Strasse 6/81829  
Munich/GermanySolarEdge  
Technologies GmbH  
Subject to change without notice.  
© SolarEdge Technologies, Ltd.  
All rights reserved. August 2021.



DE FR HU IT  
NL PL SP SWE

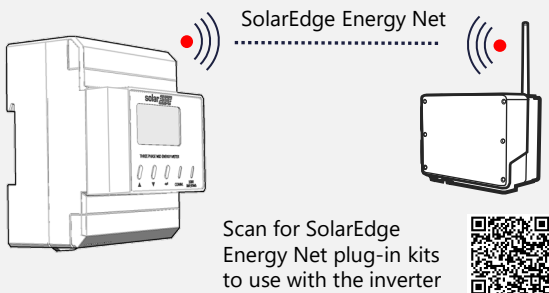
### Box Contents

- One (1) Energy meter
- One (1) Quick Installation Guide
- One (1) RS485 Terminal block

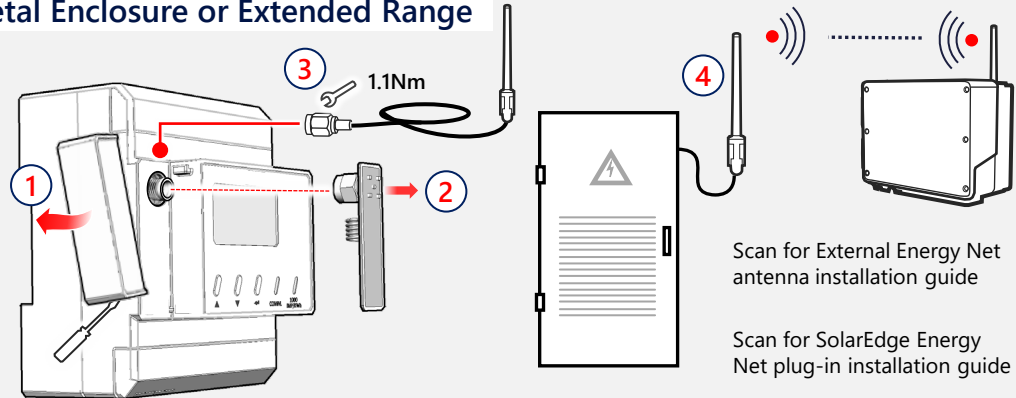
### Usage Options

#### Default Communication

See section C on back page for optional Modbus communication



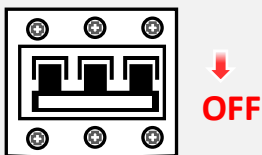
#### Metal Enclosure or Extended Range



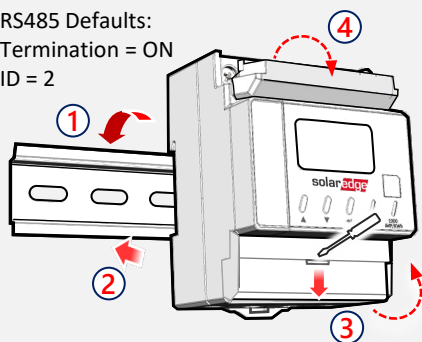
### Mounting and Wiring

**WARNING!** HAZARD OF ELECTRIC SHOCK DISCONNECT POWER BEFORE SERVICE OR INSTALLATION

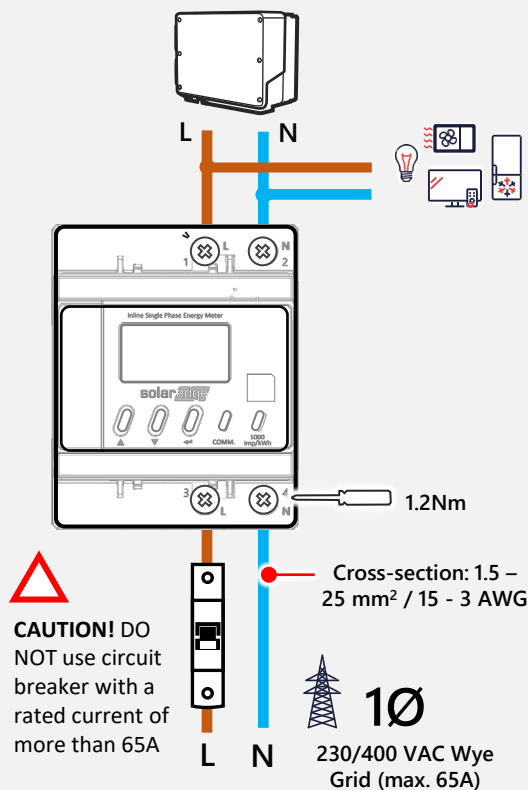
**CAUTION!** DO NOT use circuit breaker with a rated current of more than 65A



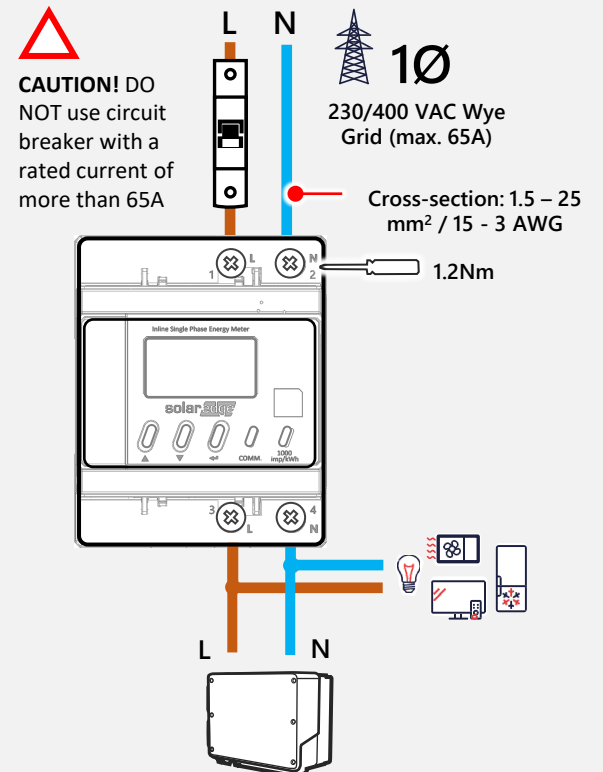
RS485 Defaults:  
Termination = ON  
ID = 2



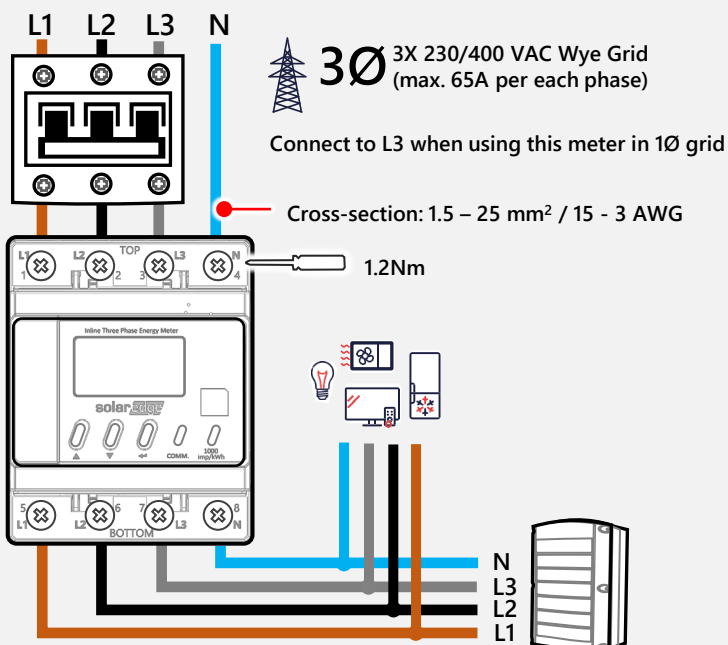
#### 1Ø Meter Wiring - Accuracy class A (2%)



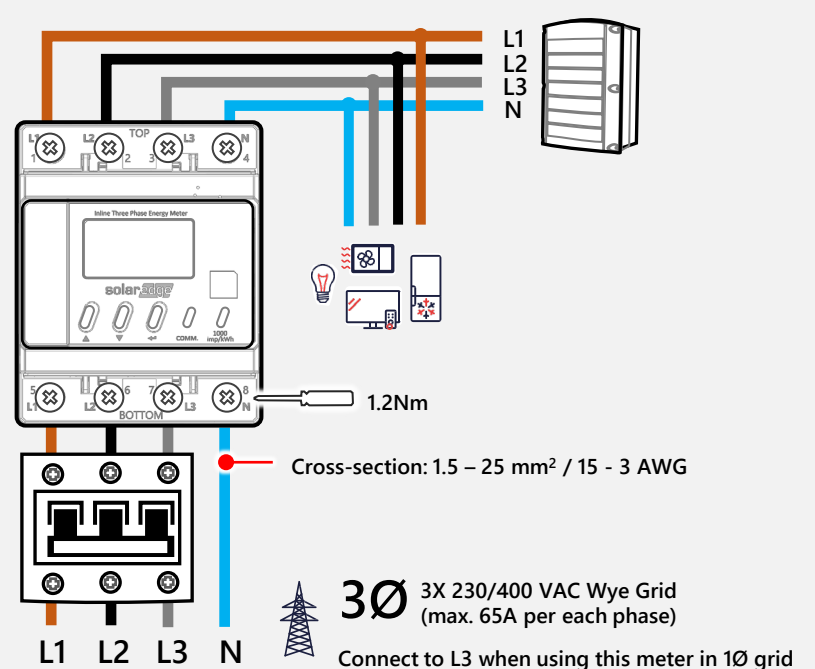
#### 1Ø Meter Wiring - Accuracy class B (1%)



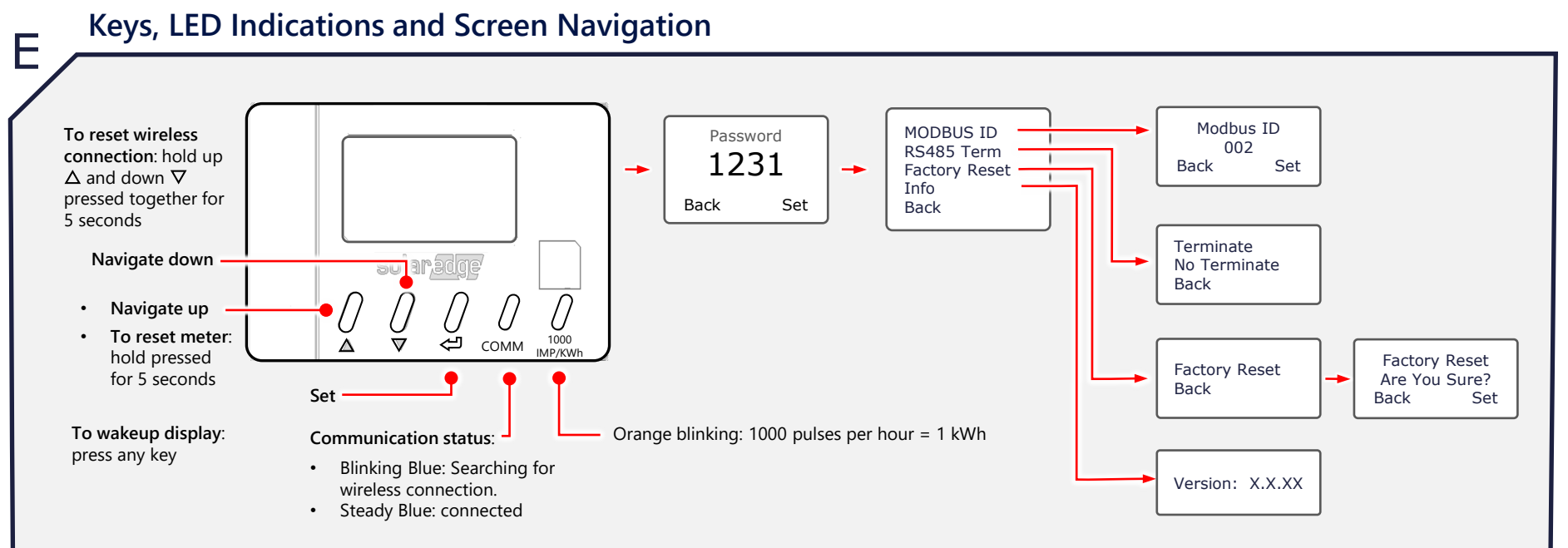
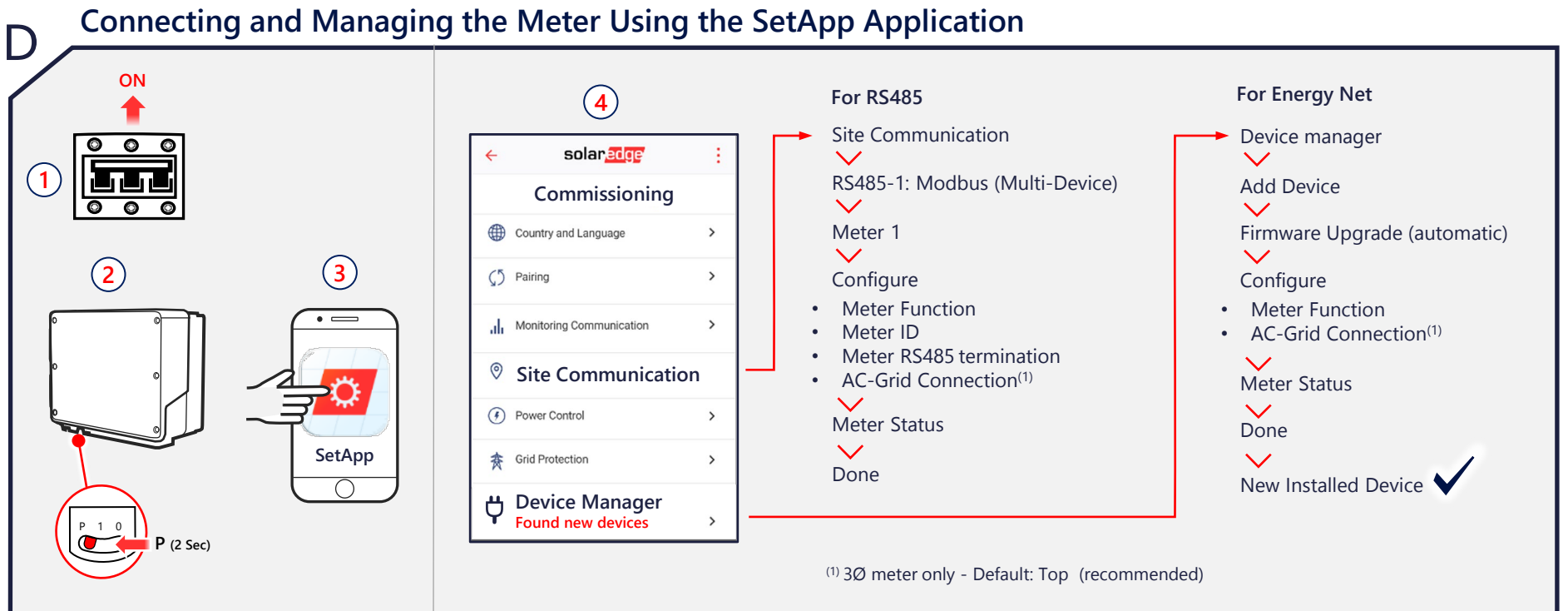
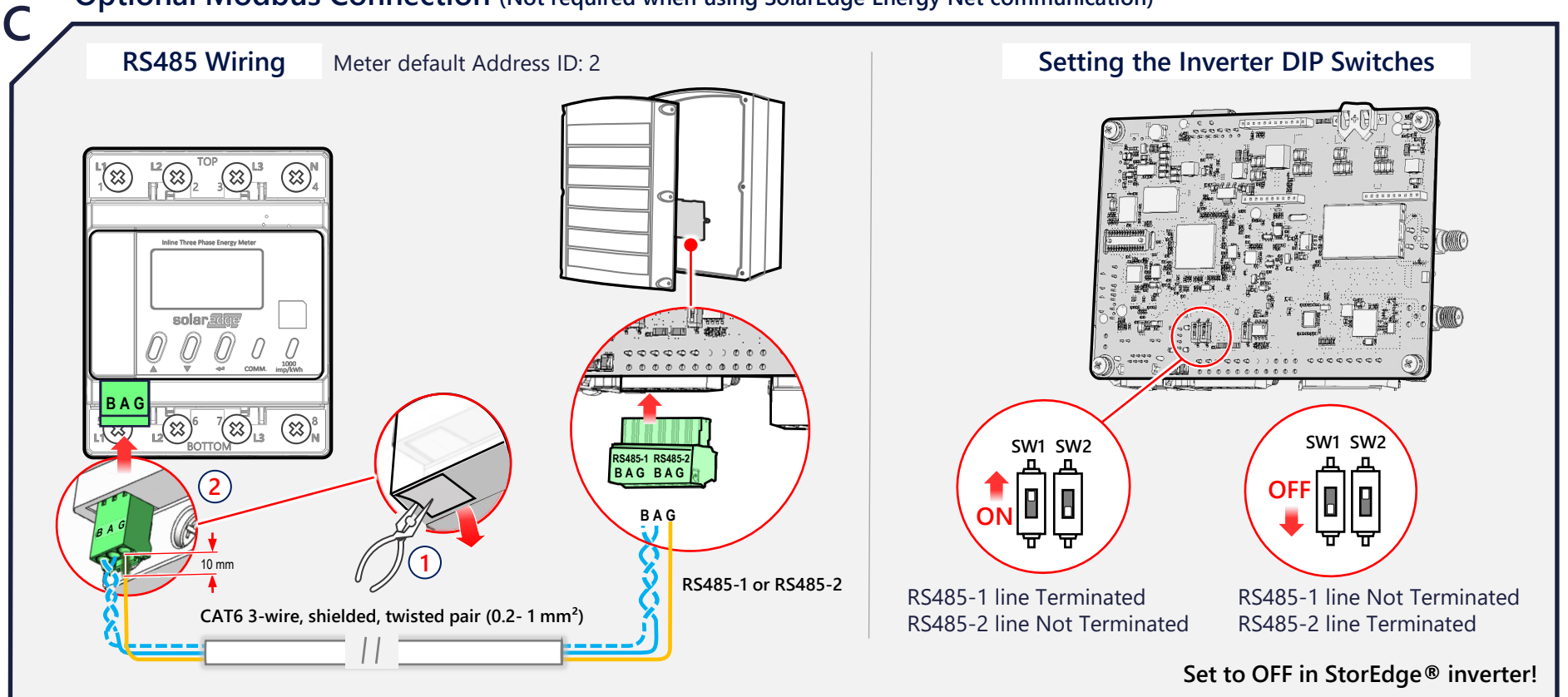
#### 3Ø Meter Wiring - Accuracy class B (1%)



#### 3Ø Meter Wiring - Accuracy class A (2%)



### Optional Modbus Connection (Not required when using SolarEdge Energy Net communication)



#### Support Contact Information

If you have technical problems concerning SolarEdge products, please contact us: <https://www.solaredge.com/service/support>

# Inline-Energiezähler

## Installationsanleitung (Kurzfassung)

Für Europa, den asiatisch-pazifischen Raum und Südafrika

solar**edge**

Datenblatt



Vollständige  
Installationsanleitung



solaredge.com

Werner-Eckert-Strasse 6/81829  
Munich/GermanySolarEdge  
Technologies GmbH  
Änderungen ohne vorherige  
Ankündigung vorbehalten.  
© SolarEdge Technologies, Ltd.  
Alle Rechte vorbehalten.  
August 2021.



### Lieferumfang

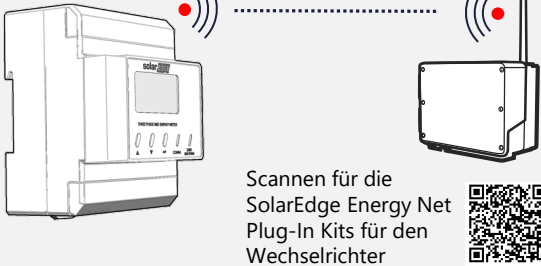
- Ein (1) Energiezähler
- Eine (1) Installationsanleitung (Kurzfassung)
- Eine (1) RS485-Klemmleiste

## A Anwendungsoptionen

### Standard-Kommunikationsoption

Siehe Abschnitt C auf der Rückseite für optionale Modbus-Kommunikation

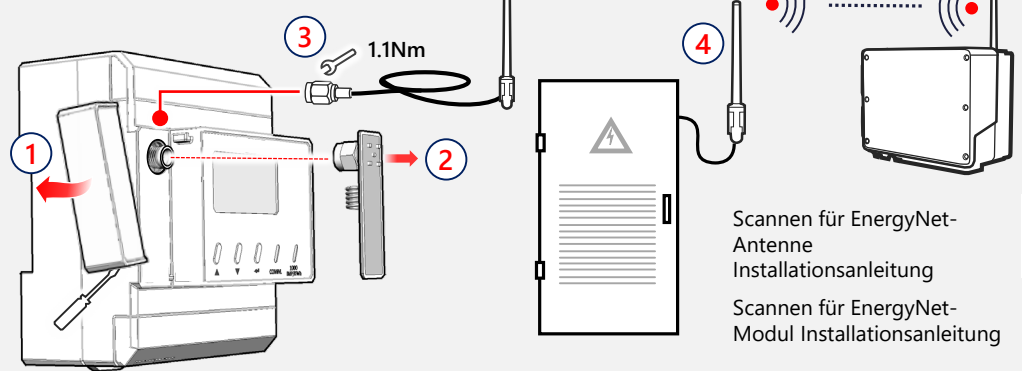
SolarEdge Energy Net



Scannen für die  
SolarEdge Energy Net  
Plug-In Kits für den  
Wechselrichter



### Metallgehäuse oder Größere Reichweite



Scannen für EnergyNet-  
Antenne  
Installationsanleitung

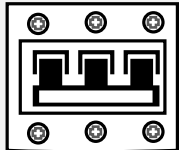
Scannen für EnergyNet-  
Modul  
Installationsanleitung



## B Montage und Verkabelung

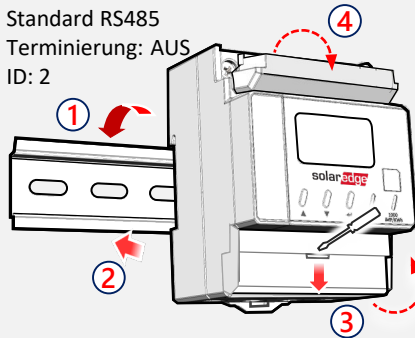
**⚠️ WARNUNG!**  
STROMSCHLAGGEFAHR!  
SCHALTEN SIE VOR WARTUNG  
ODER INSTALLATION DEN AC-  
STROM AUS

**⚠️ VORSICHT!** Verwenden Sie  
KEINEN Leitungsschutzschalter  
mit einem Nennstrom von  
mehr als 65 A

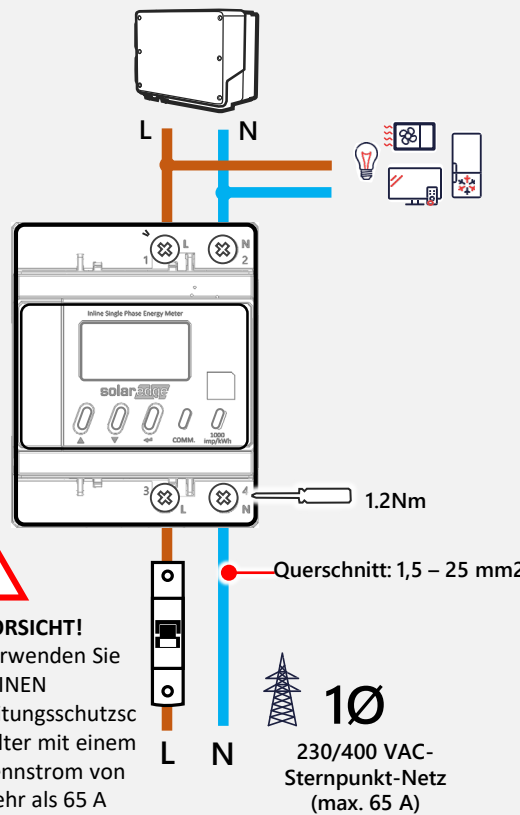


AUS

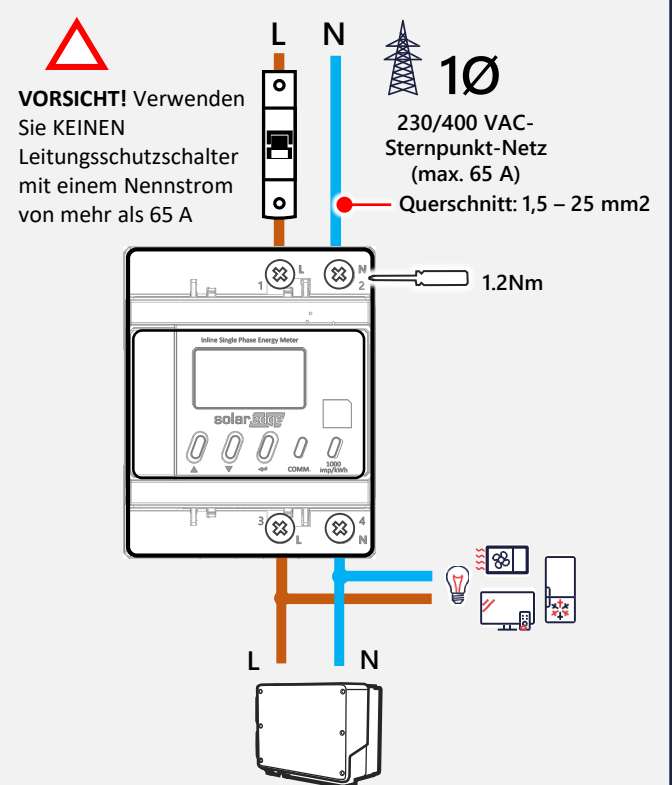
Standard RS485  
Terminierung: AUS  
ID: 2



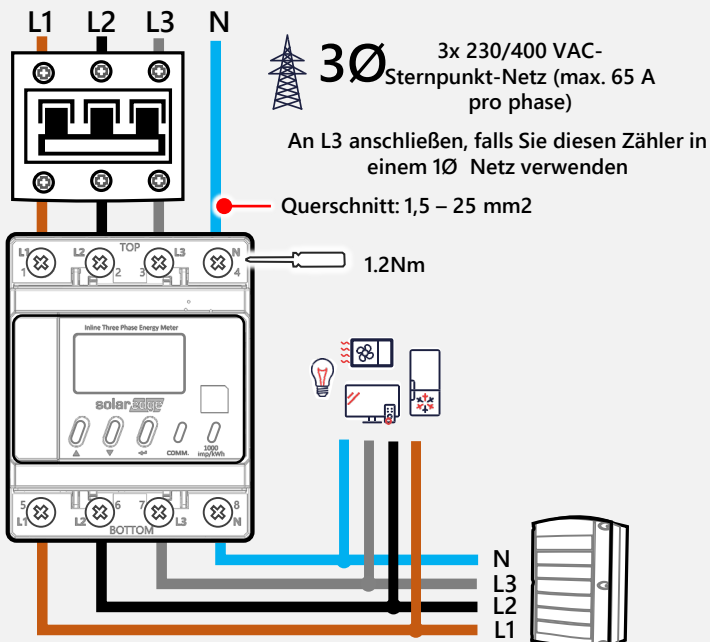
### 1Ø-Verkabelung – Zähler- Genauigkeitsklasse A (2%)



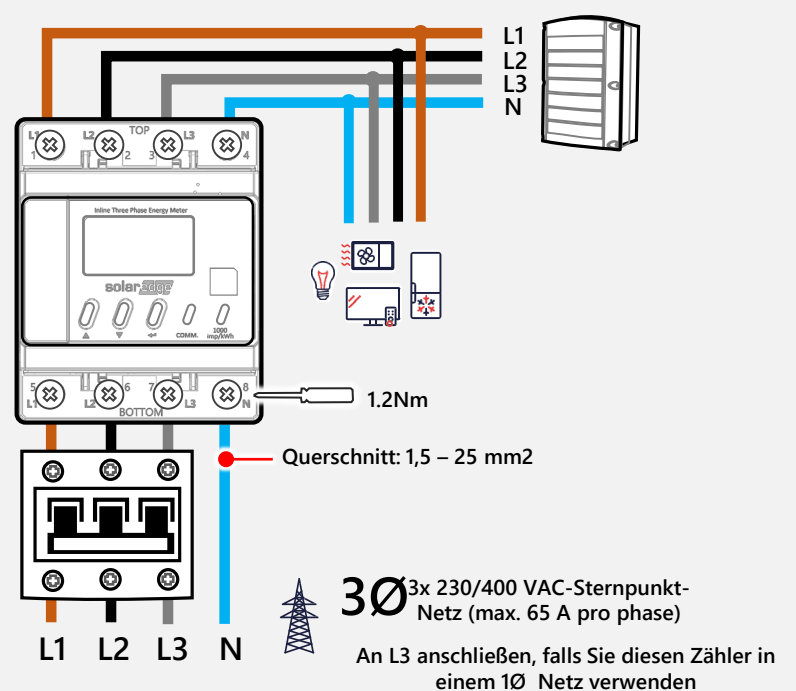
### 1Ø-Verkabelung – Zähler- Genauigkeitsklasse B (1%)



### 3Ø-Verkabelung – Zähler-Genauigkeitsklasse B (1%)



### 3Ø-Verkabelung – Zähler-Genauigkeitsklasse A (2%)



Optionaler Modbus-Anschluss (bei Verwendung der EnergyNet-Kommunikation nicht erforderlich)

**C**

**RS485-Verkabelung**

Zähler Standard Geräte-ID: 2

CAT6, 3-adrig, abgeschirmt, verdrehtes Paar (0,2 bis 1 mm<sup>2</sup>)

10 mm

RS485-1 oder RS485-2

**Einstellen des DIP-Schalters des Wechselrichters**

SW1 SW2  
EIN

SW1 SW2  
AUS

RS485-1-Bus terminiert  
RS485-2-Bus nicht terminiert

RS485-1-Bus nicht terminiert  
RS485-2-Bus terminiert

Bei StorEdge® Wechselrichter auf AUS lassen!

**D** Anschließen und Verwalten des Zählers mit der SetApp-Anwendung

**Für RS485**

- ✓ Anlagenkommunikation
- ✓ RS485-1: Modbus (Multi-Gerät)
- ✓ Zähler 1
- ✓ Konfigurieren
  - Zählerfunktion
  - Zähler-ID
  - Zähler RS485-Terminierung
  - AC-Netzanschluss <sup>(1)</sup>
- ✓ Zähler Status
- ✓ Fertig

**Für Energy Net**

- ✓ Gerätemanager
- ✓ Geräte hinzufügen
- ✓ Firmware aktualisieren (Automatisch)
- ✓ Konfigurieren
  - Zählerfunktion
  - AC-Netzanschluss <sup>(1)</sup>
- ✓ Zähler Status
- ✓ Fertig
- ✓ Neu installiertes Gerät ✓

<sup>(1)</sup> Nur 3Ø Zähler - Standard: Oben (empfohlen)

**E** Tasten, LED-Anzeigen und Bildschirmlnavigation

Zum Zurücksetzen der kabellosen Verbindung: Halten Sie die Tasten Oben  $\Delta$  und Unten  $\nabla$  gleichzeitig 5 Sekunden lang gedrückt.

Nach unten navigieren

Nach oben navigieren

Zum Zurücksetzen des Zählers: Für 5 Sekunden halten

Zum Aktivieren der Anzeige eine beliebige Taste drücken

Set

Status Kommunikation

Orange blinkend: 1000 Pulse = 1 kWh

Blinkend Blau: Drahtlosverbindung wird gesucht.

Leuchtend Blau: verbunden

**Kundendienst und Kontaktinformationen**

Wenden Sie sich bei technischen Fragen zu Solar Edge-Produkten bitte an uns: <https://www.solaredge.com/de/service/support>



# Compteur d'énergie traversant

## Guide d'installation rapide

Pour l'Europe, la région Asie Pacifique et l'Afrique du Sud

### Contenu de l'emballage

- Un (1) compteur d'énergie
- Un (1) Guide d'installation rapide
- Un (1) bornier RS485

solar**edge**

Fiche techniques

Guide d'installation complet

[solaredge.com](http://solaredge.com)

Werner-Eckert-Strasse 6/81829 Munich/GermanySolarEdge Technologies GmbH  
Sous réserve de modification sans préavis.

© SolarEdge Technologies, Ltd. Tous droits réservés. Août 2021.

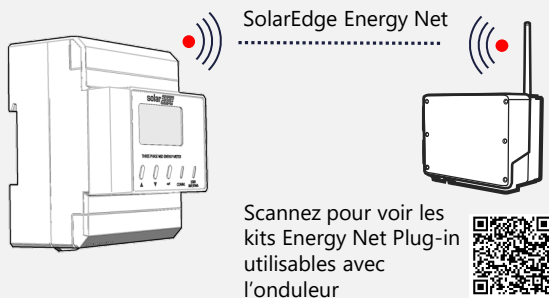


MAN-01-00762-1.4

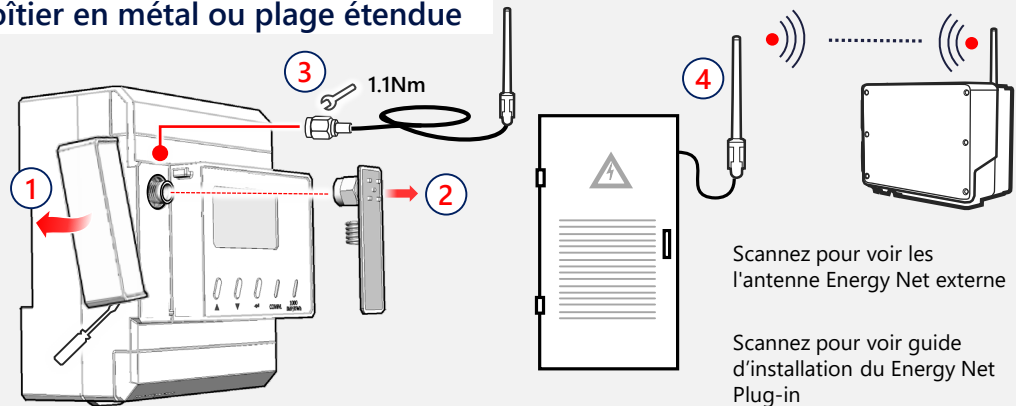
## Options d'utilisation

### Communication par défaut

Voir la section C au dos pour la communication Modbus en option



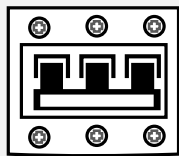
### Boîtier en métal ou plage étendue



## Montage et câblage

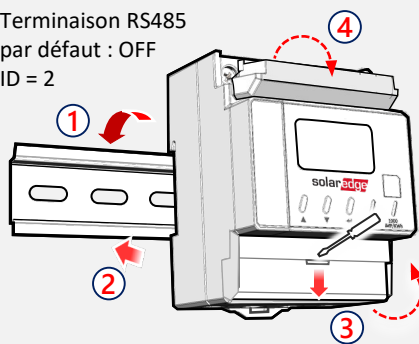
**AVERTISSEMENT!** RISQUE DE CHOC ÉLECTRIQUE : DÉBRANCHER AVANT MAINTENANCE OU INSTALLATION

**MISE EN GARDE!** NE PAS utiliser de disjoncteur présentant un courant nominal supérieur à 65A

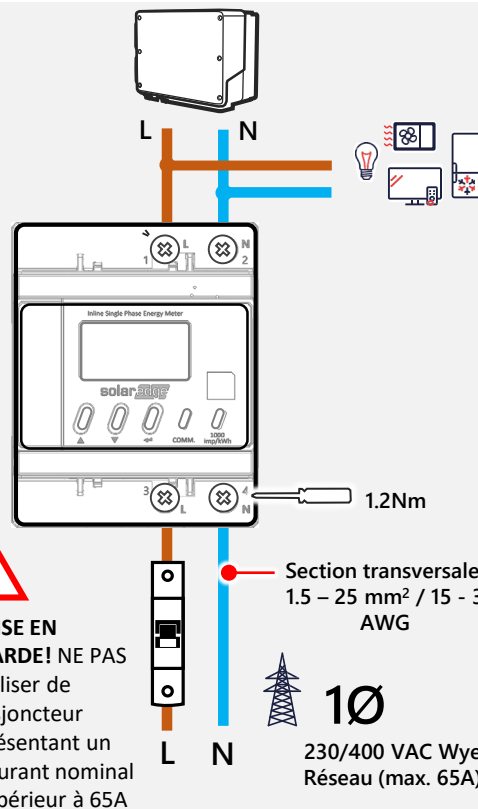


OFF

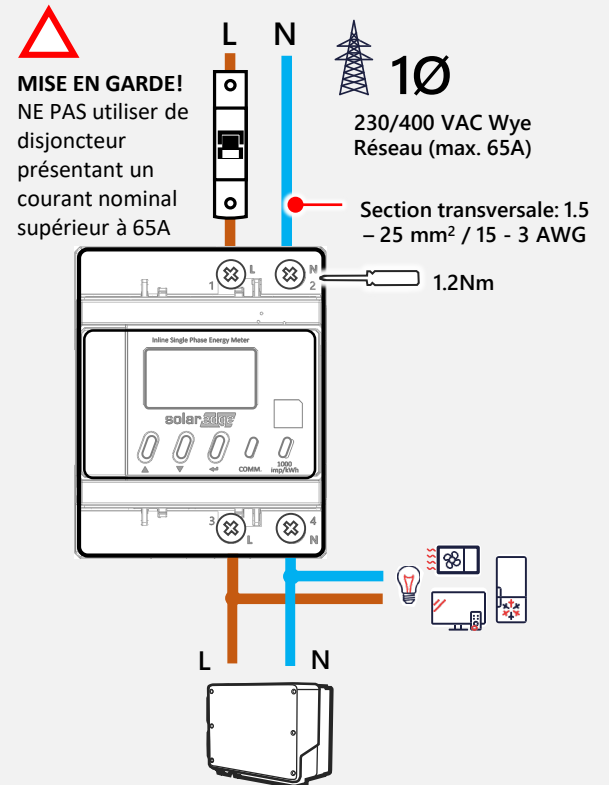
Terminaison RS485 par défaut : OFF  
ID = 2



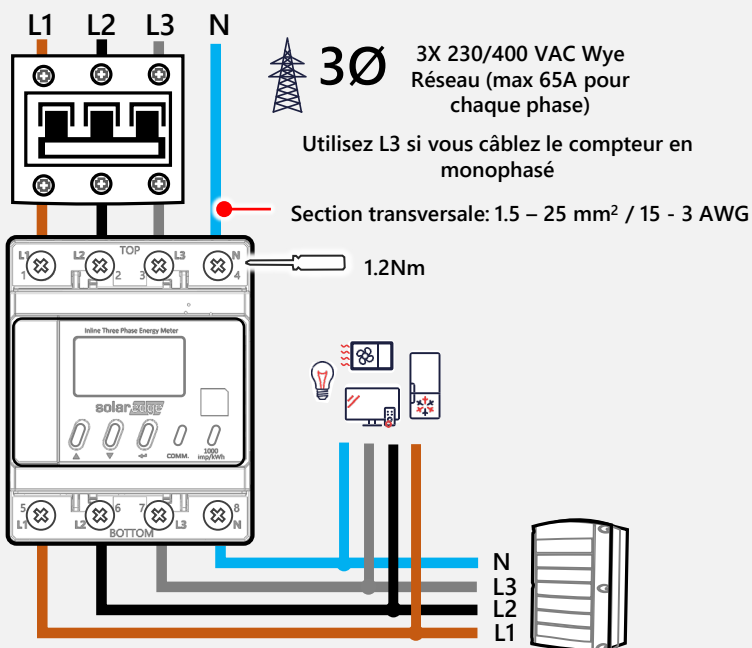
### Câblage 1Ø - Précision du compteur de classe A (2%)



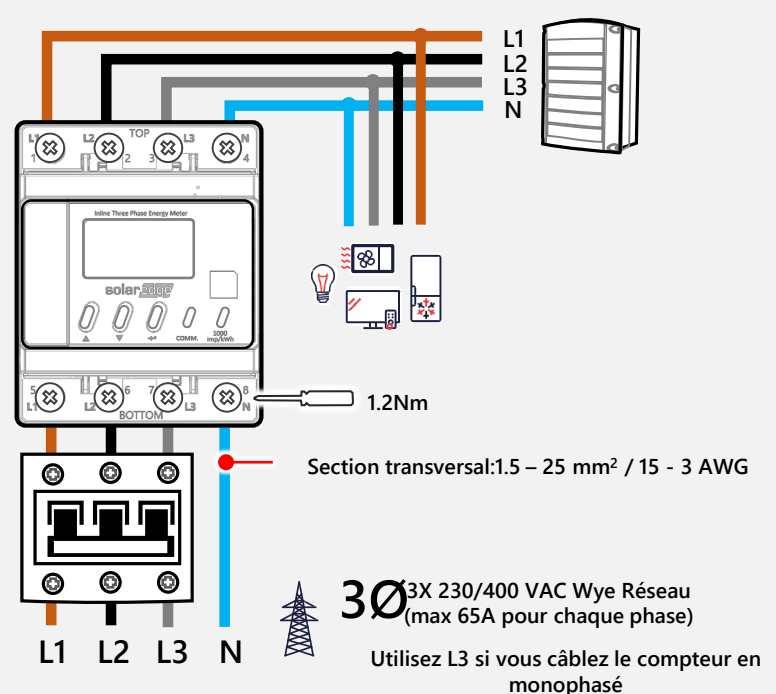
### Câblage 1Ø - Précision du compteur de classe B (1%)



### Câblage 3Ø - Précision du compteur de classe B (1%)



### Câblage 3Ø - Précision du compteur de classe A (2%)



## Connexion Modbus en option (facultatif en cas d'utilisation de la communication EnergyNet)

### Câblage RS485

ID adresse par défaut du compteur : 2

Câble blindé à paires torsadées à 3 fils, CAT6 (0,2 - 1 mm<sup>2</sup>)

RS485-1 ou RS485-2

### Réglage du commutateurs DIP de l'onduleur

SW1 SW2  
ON

SW1 SW2  
OFF

Ligne RS485-1 avec terminaison    Ligne RS485-1 sans terminaison  
Ligne RS485-2 sans terminaison    Ligne RS485-2 avec terminaison

**Réglé sur OFF sur l'onduleur StorEdge® !**

## Connexion et gestion de l'onduleur à l'aide de l'application SetApp

1

ON

2

3

4

P (2 Sec)

**Pour RS485**

- Communication locale ✓
- RS485-1: Modbus (appareil multiple) ✓
- Compteur 1 ✓
- Configurer ✓
  - Fonction de compteur
  - ID du compteur
  - Compteur RS485 terminaison
  - Connexion au réseau<sup>(1)</sup>
- Statut du compteur ✓
- Terminé ✓

**Pour Energy Net**

- Gestionnaire d'appareils ✓
- Ajouter Appareil ✓
- Mise à jour du Firmware (automatique) ✓
- Configurer ✓
  - Fonction de compteur
  - Connexion au réseau<sup>(1)</sup>
- Statut du compteur ✓
- Terminé ✓
- Nouvel appareil installé ✓

<sup>(1)</sup> Pour les compteurs triphasé – par défaut « haut » (recommandé)

## Touches, signification des voyants et navigation dans l'écran

**Pour re-initialiser la connexion sans fil:** maintenez les touches haut  $\Delta$  et bas  $\nabla$  pendant 5 secondes

**Naviguez vers le bas**

**Naviguez vers le haut**

**Pour ré-initialiser le compteur :** maintenez la touche enfoncée pendant 5 secondes.

**Appuyez sur n'importe quelle touche pour sortir du mode Veille**

Définir

Statut de la communication

Clignotement orange: 1 impulsion = 1 Wh

Version: X.X.XX

### Assistance et contact

En cas de problèmes techniques concernant les produits SolarEdge, veuillez nous contacter: <https://www.solaredge.com/fr/service/support>

# Inline energiamérő

## Gyors telepítési útmutató

Európában, az Ázsiai és Csendes-óceáni térségben és Dél-Afrikában való felhasználásra

solar**edge**

Adatlap



Teljes telepítési útmutató



solaredge.com

Werner-Eckert-Strasse 6/81829  
Munich/GermanySolarEdge  
Technologies GmbH  
Előzetes értesítés nélkül módosulhat.  
© SolarEdge Technologies, Ltd.  
Minden jog fenntartva.  
Augusztus 2021.



MAN-01-00762-1.4

## Doboz tartalma

- Egy (1) Energiamérő
- Egy (1) Gyors telepítési útmutató
- Egy (1) RS485 Sorkapocs

## Felhasználási lehetőségek

**A**

### Alapértelmezett kommunikáció

Az opcionális Modbus kommunikációt lásd a hátsó oldalon található C részben

SolarEdge Energy Net

Olvassa be az Energy Net beépülő modul telepítési útmutatójához

### Fém ház vagy Hatótávolság növelés

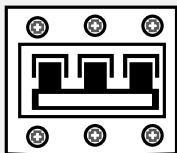
Olvassa be az Energy Net külső antenna telepítési útmutatójához

Olvassa be az inverterrel használható SolarEdge Energy Net plug-in készletekért

## B Rögzítés és bekötés

**FIGYELMEZTETÉS!**  
ÁRAMÜTÉS VESZÉLYE  
KAPCSOLJA LE AZ  
ÁRAMELLÁTÁST SZERVIZ VAGY  
SZERELÉS ELŐTT

**VIGYÁZAT!** NE használjon 65 A-nál nagyobb névleges áramú megszakítót



Alapértelmezett RS485 Terminálás: BE ID = 2

### 1Ø Bekötés - Mérő pontossági osztály A (2%)

Keresztmetszet: 1.5 – 25 mm<sup>2</sup> / 15 - 3 AWG

**VIGYÁZAT!** NE használjon 65 A-nál nagyobb névleges áramú megszakítót

### 1Ø Bekötés - Mérő pontossági osztály B (1%)

**VIGYÁZAT!** NE használjon 65 A-nál nagyobb névleges áramú megszakítót

230/400 VAC Wye Hálózat (max. 65 A)

Keresztmetszet: 1.5 – 25 mm<sup>2</sup> / 15 - 3 AWG

### 3Ø Bekötés - Mérő pontossági osztály B (1%)

3Ø 3X 230/400 VAC Wye Hálózat (max. 65A fázisonként)

Csatlakoztassa az L3 -hoz, ha ezt a mérőt 1 fázisú hálózathoz használja

Keresztmetszet: 1.5 – 25 mm<sup>2</sup> / 15 - 3 AWG

### 3Ø Bekötés - Mérő pontossági osztály A (2%)

3Ø 3X 230/400 VAC Wye Hálózat (max. 65A fázisonként)

Csatlakoztassa az L3 -hoz, ha ezt a mérőt 1 fázisú hálózathoz használja

## Opcionális Modbus csatlakozás (Nem szükséges, ha EnergyNet kommunikációt használ)

### RS485 Bekötés

Mérő alapértelmezett Cím ID: 2

CAT6, 3 vezető, árnyékolt, csavart érpár (0.2- 1 mm<sup>2</sup>)

RS485-1 vagy RS485-2

### Inverter DIP kapcsolók beállítása

RS485-1 vonal Terminálva  
RS485-2 vonal Nincs Terminálva

RS485-1 vonal Nincs Terminálva  
RS485-2 vonal Terminálva

**Állítsa BE-re StorEdge® inverternél!**

## A mérő csatlakoztatása és kezelése a SetApp alkalmazás segítségével

**1**

**2**

**3**

**4**

**RS485 használatához**

- ✓ Helyszín-kommunikáció
- ✓ RS485-1: Modbus (többeszközös)
- ✓ Mérő 1
- ✓ Konfigurálás
  - Mérőfunkció
  - Mérő-ID
  - Mérő RS485 végződés
  - AC hálózati csatlakozás <sup>(1)</sup>
- ✓ Mérő állapota
- ✓ Kész

**Energy Net használatához**

- ✓ Eszközkezelő
- ✓ Eszközök hozzáadása
- ✓ Firmware-frissítés (automatikusan)
- ✓ Konfigurálás
  - Mérőfunkció
  - AC hálózati csatlakozás <sup>(1)</sup>
- ✓ Mérő állapota
- ✓ Kész
- ✓ Új telepített eszköz ✓

<sup>(1)</sup> Csak 3 fázisú mérő - Alapértelmezett: Felső (ajánlott)

## E Gombok, LED jelzések és Képernyő Navigáció

**A vezeték nélküli kapcsolat visszaállítása:** tartsa lenyomva a föl ▲ és le ▼ gombot együtt 5 másodpercig

**Navigáljon lefelé**

**Navigálás felfelé**

- A mérő alaphelyzetbe állításához: tartsa lenyomva 5 másodpercig

**Nyomja meg bármelyik gombot a képernyő felébresztéséhez**

**Beállítás**

**Kommunikációs állapot**

- Kék villogás: Vezeték nélküli kapcsolat keresése.
- Kék világítás: csatlakozva

Narancssárga villogás: 1000 impulzus óránként = 1 kWh

Password  
**1231**  
Back Set

MODBUS ID  
RS485 Term  
Factory Reset  
Info  
Back

Modbus ID  
002  
Back Set

Terminate  
No Terminate  
Back

Factory Reset  
Back

Version: X.X.XX

Factory Reset  
Are You Sure?  
Back Set

### Támogatás és elérhetőségi adatok

Ha a SolarEdge termékekkel kapcsolatban technikai jellegű problémái merülnek fel, akkor forduljon hozzánk:

<https://www.solaredge.com/service/support>





MAN-01-00762-1.4

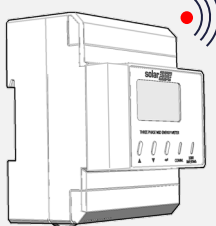
### Contenuto della confezione

- Un (1) contatore di energia
- Una (1) guida rapida di installazione (QIG)
- Una (1) morsetteria RS485

### Opzioni d'uso

#### Comunicazione predefinita

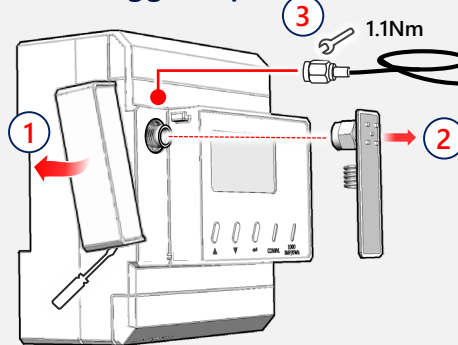
Vedi sezione C all'ultima pagina per la comunicazione Modbus opzionale SolarEdge Energy Net



Scansiona per i kit plug-in SolarEdge Energy Net da utilizzare con l'inverter



#### Per involucro in metallo o per maggiore portata



Scansiona per la guida di installazione del Antenna EnergyNet esterna

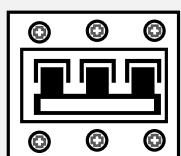
Scansiona per la guida di installazione del plug-in EnergyNet



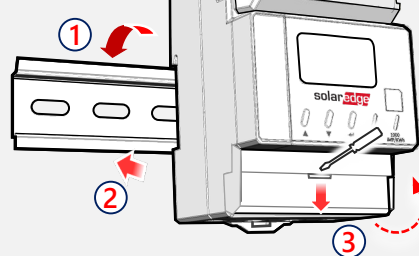
### Montaggio e cablaggio

**AVVERTENZA!** PERICOLO DI SCOSSA ELETTRICA, SCOLLEGARE L'ALIMENTAZIONE PRIMA DELLA MANUTENZIONE O INSTALLAZIONE

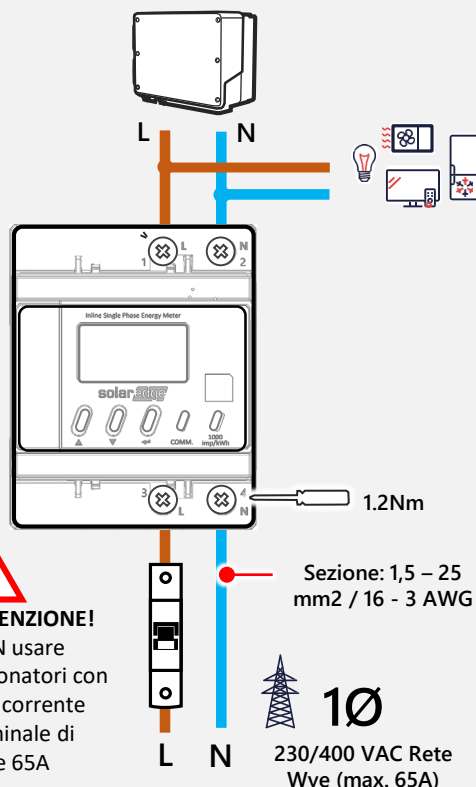
**ATTENZIONE!** NON usare sezionatori con una corrente nominale di oltre 65A



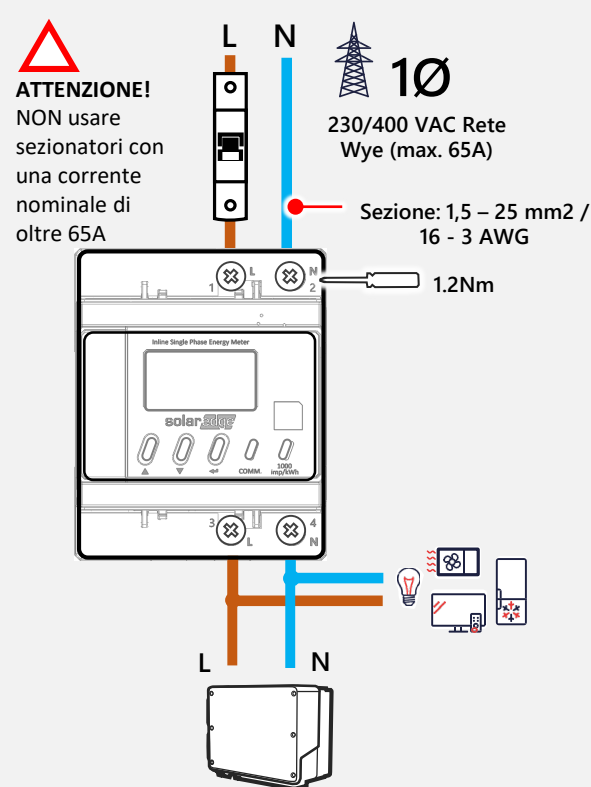
Terminazione RS485 predefinita: OFF  
ID: 2



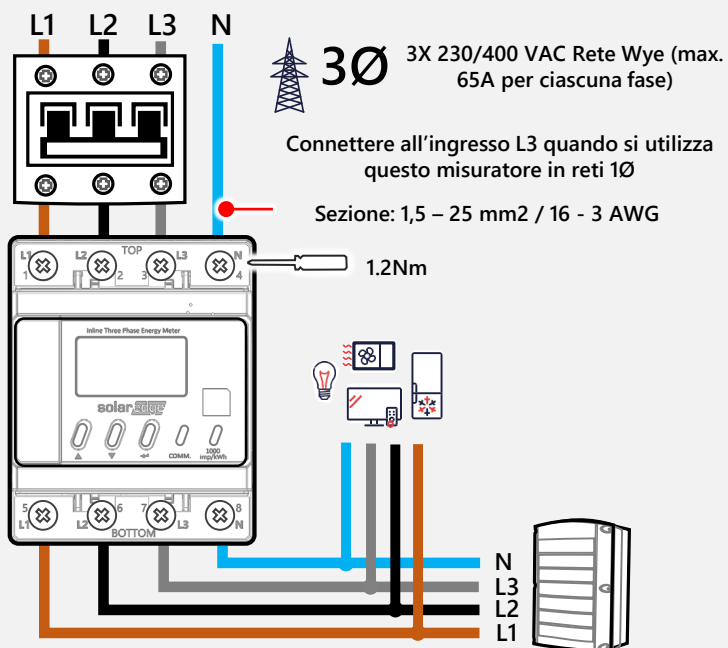
#### 1Ø Cablaggio - Precisione contatore classe A (2%)



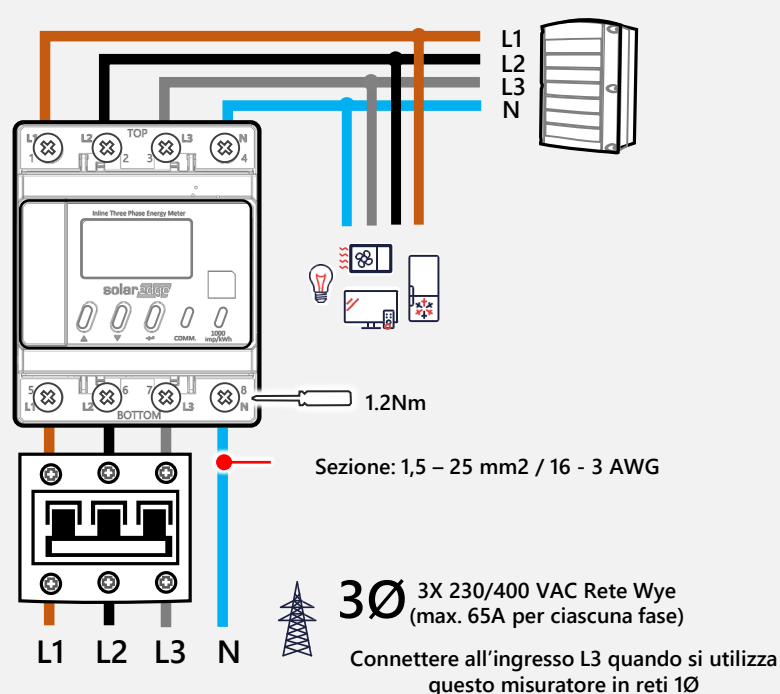
#### 1Ø Cablaggio - Precisione contatore classe B (1%)



#### 3Ø Cablaggio - Precisione contatore classe B (1%)



#### 3Ø Cablaggio - Precisione contatore classe A (2%)



## Connessione Modbus opzionale (Non richiesta quando si utilizza la comunicazione EnergyNet)

### Cablaggio RS485 ID predefinito contatore: 2

10 mm

Cavo schermato CAT6 a coppie twistate a 3 fili (0,2 - 1 mm<sup>2</sup>)

RS485-1 RS485-2  
BAG BAG

RS485-1 o RS485-2

### Impostazione dei Dip Switches dell'Inverter

SW1 SW2

ON

OFF

Linea RS485-1 terminata  
Linea RS485-2 non terminata

Linea RS485-1 non terminata  
Linea RS485-2 terminata

**Impostare su OFF nell'inverter StorEdge®!**

## Connessione e configurazione del contatore tramite l'applicazione SetApp

1 ON

2

3

4

ON

P 1 0 (2 Sec)

| Per RS485  | Per Energy Net   |
|--|--|
| <ul style="list-style-type: none"> <li>✓ Comunicazione dell'impianto</li> <li>✓ RS485-1: Modbus (multi-dispositivo)</li> <li>✓ Contatore 1</li> <li>✓ Configura                             <ul style="list-style-type: none"> <li>• Funzione Contatore</li> <li>• ID Contatore</li> <li>• Meter RS485 terminazione</li> <li>• Collegamento alla rete CA <sup>(1)</sup></li> </ul> </li> <li>✓ Stato contatore</li> <li>✓ Fatto</li> </ul> | <ul style="list-style-type: none"> <li>✓ Gestione Dispositivi</li> <li>✓ Aggiungi Dispositivi</li> <li>✓ Aggiornamento Firmware (automatico)</li> <li>✓ Configura                             <ul style="list-style-type: none"> <li>• Funzione Contatore</li> <li>• Collegamento alla rete CA <sup>(1)</sup></li> </ul> </li> <li>✓ Stato contatore</li> <li>✓ Fatto</li> <li>✓ Nuovo dispositivo installato ✓</li> </ul> |

(1) Solo misuratore 3Ø – Valore di default alto (raccomandato)

## Tasti, LED e schermate

Per ripristinare la connessione wireless: tenere premuti contemporaneamente freccia su  $\Delta$  e freccia giù  $\nabla$  per 5 secondi

Freccia giù

Freccia su

Per ripristinare il misuratore: tenere premuti per 5 secondi

Premere un tasto per accendere il display

Imposta

Stato della comunicazione

Blu lampeggiante: Ricerca di connessioni wireless in corso.

Blu fisso: connesso

Arancione lampeggiante: 1000 impulsi all'ora = 1 kWh

Password 1231

Back Set

MODBUS ID RS485 Term Factory Reset Info Back

Modbus ID 002

Back Set

Terminate No Terminate Back

Factory Reset Back

Factory Reset Are You Sure? Back Set

Version: X.X.XX

### Supporto e contatti

In caso di problemi tecnici riguardanti i prodotti SolarEdge, contattare l'Assistenza: <https://www.solaredge.com/it/service/support>

# Inline Energiemeter

Snelle installatiehandleiding  
Voor Europa, APAC en Zuid-Afrika

solaredge

Datasheet

Volledige Handleiding

[solaredge.com](http://solaredge.com)

Werner-Eckert-Strasse 6/81829  
Munich/GermanySolarEdge  
Technologies GmbH  
Kan zonder kennisgeving worden  
gewijzigd.  
© SolarEdge Technologies, Ltd.  
Alle rechten voorbehouden.  
Augustus 2021.



## Inhoud doos

- Één (1) Energiemeter
- Één (1) Snelle installatiehandleiding
- Één (1) RS485-klemmenblok

## Gebruiksopties

### Standaard communicatie

Zie sectie C op de achterpagina voor optionele Modbus-communicatie

SolarEdge EnergyNet

Scan voor SolarEdge EnergyNet plug-in kits voor gebruik met de omvormer

### Metalen behuizing of uitbreiding van bereik

1.1Nm

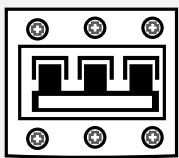
Scan voor de EnergyNet antenne installatiehandleiding

Scan voor de EnergyNet plug-in installatiehandleiding

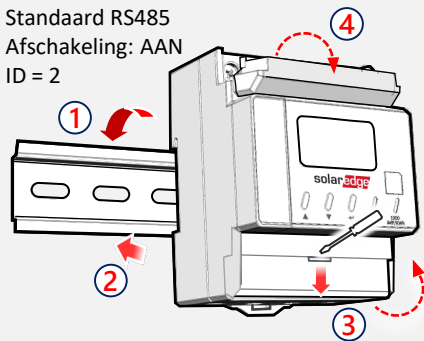
## Montage en bekabeling

**⚡ WAARSCHUWING!** GEVAAR VOOR ELEKTRISCHE SCHOKKEN SPANNINGSLOOS SCHAKELEN VOOR SERVICE OF INSTALLATIE

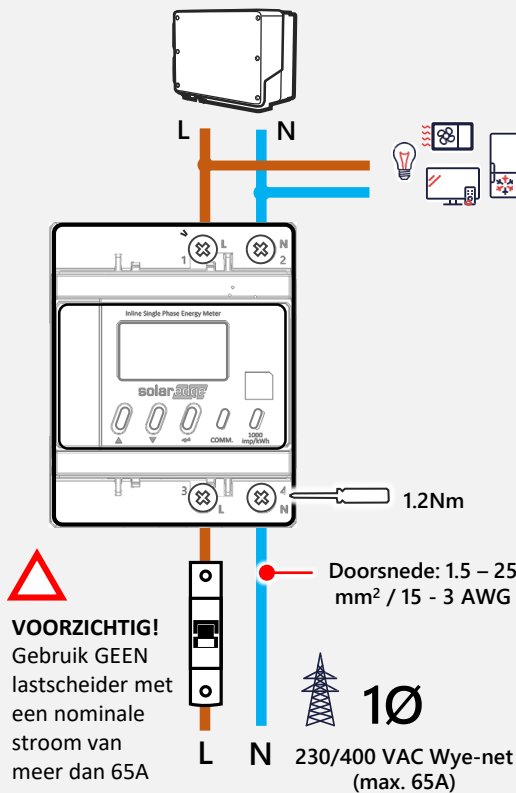
**⚠ VOORZICHTIG!** Gebruik GEEN lastscheider met een nominale stroom van meer dan 65A



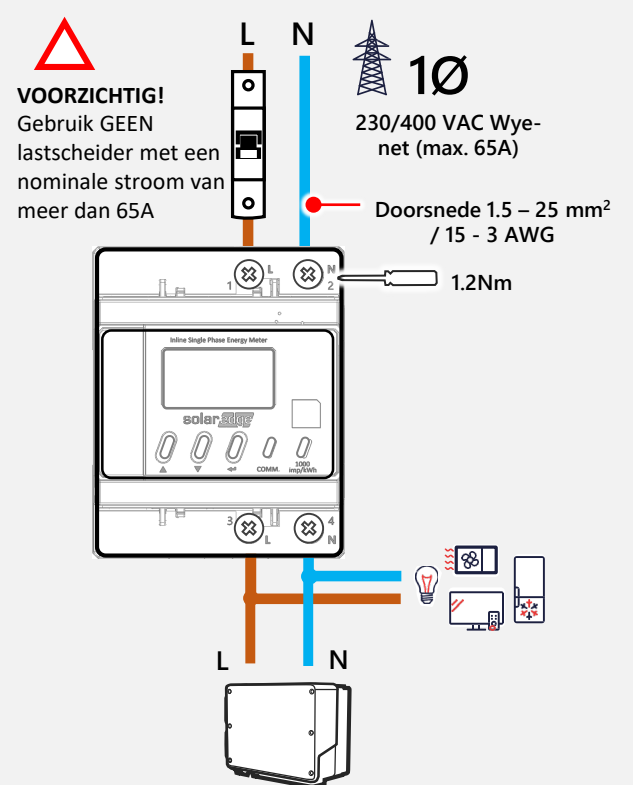
Standaard RS485 Afschakeling: AAN ID = 2



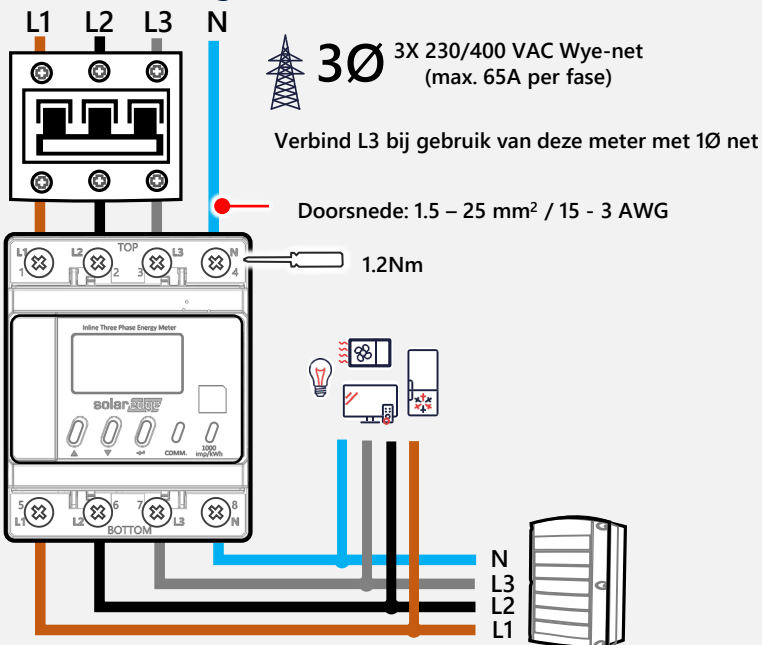
### 1Ø bekabeling - meter nauwkeurigheidsklasse A (2%)



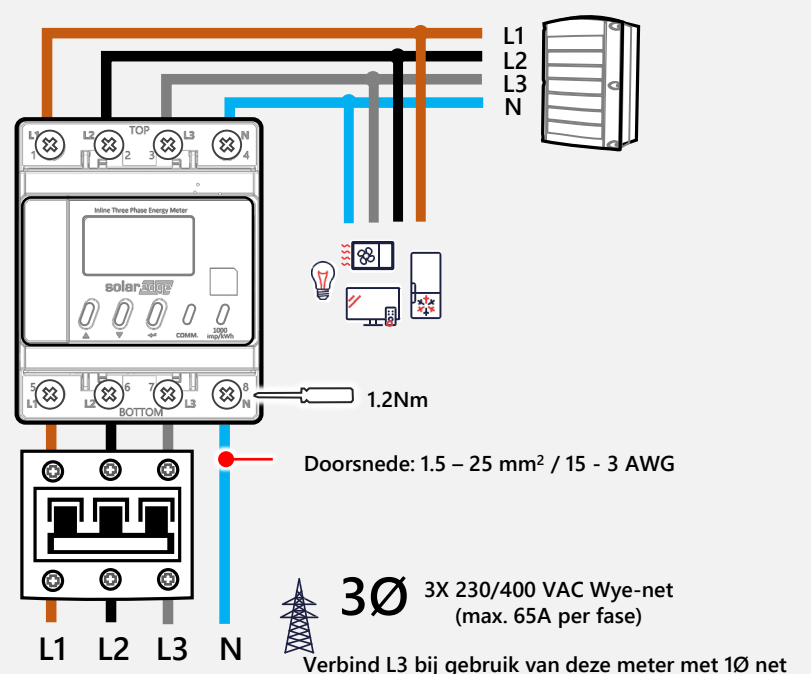
### 1Ø bekabeling - meter nauwkeurigheidsklasse B (1%)



### 3Ø bekabeling - meter nauwkeurigheidsklasse B (1%)



### 3Ø bekabeling - meter nauwkeurigheidsklasse A (2%)



## Optionele Modbus-aansluiting (niet vereist bij gebruik van EnergyNet-communicatie)

### RS485-bekabeling

Meter standaard ID-adres: 2

CAT6 3-aderige, afgeschermd, getwiste kabel (0,2 - 1 mm<sup>2</sup>)

RS485-1 of RS485-2

### De DIP-schakelaars van de omvormer instellen

SW1 SW2  
AAN

SW1 SW2  
UIT

RS485-1-lijn Beëindigd  
RS485-2-lijn Niet Beëindigd

RS485-1-lijn Niet Beëindigd  
RS485-2-lijn Beëindigd

**Beëindiging UIT in StorEdge® omvormer!**

## Verbinden en Beheren van de Meter met de SetApp-applicatie

**1** AAN

**2**

**3**

**4**

**Voor RS485**

- Site Communicatie ✓
- RS485-1: Modbus (meerdere apparaten) ✓
- Meter 1 ✓
- Configureer ✓
  - Meterfunctie
  - Meter-ID
  - Meter RS485-beëindiging
  - AC-verbinding <sup>(1)</sup>
- Meter-status ✓
- Klaar ✓

**Voor EnergyNet**

- Apparaatbeheer ✓
- Apparaat toevoegen ✓
- Firmware-upgrade (automatisch) ✓
- Configureer ✓
  - Meterfunctie
  - AC-verbinding <sup>(1)</sup>
- Meter-status ✓
- Klaar ✓
- Nieuw geïnstalleerd apparaat ✓

<sup>(1)</sup> Enkel 3Ø meter, – Standaard: Boven – Klasse B/1% (aanbevolen)

## Knoppen, LED-indicaties en schermnavigatie

Om draadloze verbinding te resetten: Houd omhoog  $\Delta$  en omlaag  $\nabla$  samen ingedrukt gedurende 5 seconden

Navigeer naar beneden

- Navigeer naar boven
- Meter opnieuw instellen: 5 seconden ingedrukt houden

Druk op een willekeurige knop om het scherm te activeren

Instellen

Communicatie status:

- Knippert Blauw: Zoekt naar draadloze verbinding.
- Continu Blauw: Verbonden

Knippert Oranje: 1000 pulsen per uur = 1 kWh

### Support - en contactgegevens

Zijn er technische problemen met producten van SolarEdge? Neem contact met ons op via: <https://www.solaredge.com/nl/service/support>



# Licznik pomiaru bezpośredniego

## Skrócona instrukcja instalacji

Europa, APAC i RPA

solaredge

[Karta katalogowa](#)

[Pełna instrukcja instalacji](#)

[solaredge.com](http://solaredge.com)

Werner-Eckert-Strasse 6/81829  
Munich/GermanySolarEdge  
Technologies GmbH  
Dane mogą ulec zmianie bez  
powiadomienia.  
© SolarEdge Technologies, Ltd.  
Wszelkie prawa zastrzeżone.  
Sierpień 2021.



### Zawartość zestawu

- Jeden (1) licznik energii
- Jedna (1) skrócona instrukcja obsługi
- Jedena (1) wtyczka RS485

### Warianty montażu

#### A Domyślny

Opcjonalna komunikacja Modbus – patrz część C na ostatniej stronie

SolarEdge Energy Net

Zestaw wtyczek SolarEdge Energy Net do zastosowania z falownikiem

#### Umieszczenie w metalowej obudowie lub rozszerzenie zasięgu

1.1Nm

4

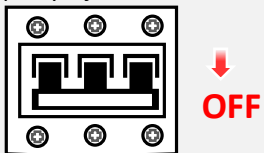
Instrukcja instalacji anteny EnergyNet

Instrukcja instalacji wtyczki EnergyNet

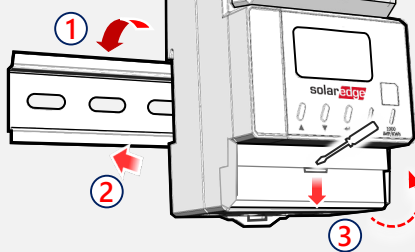
### B Montaż i okablowanie

**OSTRZEŻENIE!**  
NIEBEZPIECZEŃSTWO PORAŻENIA PRĄDEM. PRZED PRZYSTĄPIENIEM DO SERWISOWANIA LUB INSTALACJI NALEŻY ODŁĄCZYĆ ZASILANIE

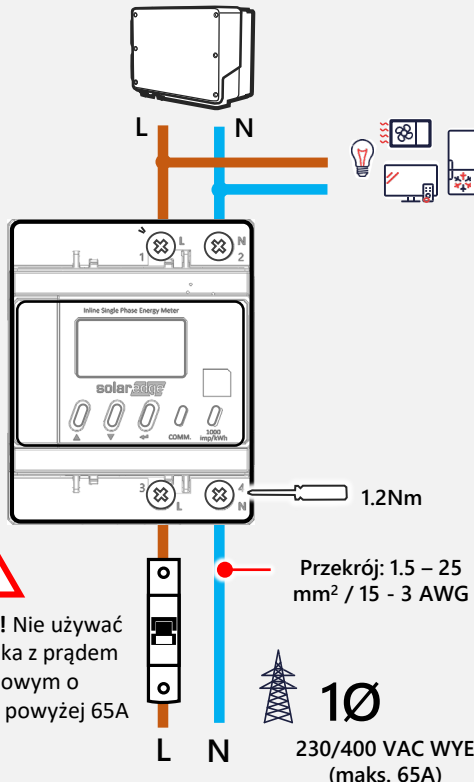
**UWAGA!** Nie używać wyłącznika z prądem znamionowym o wartości powyżej 65A



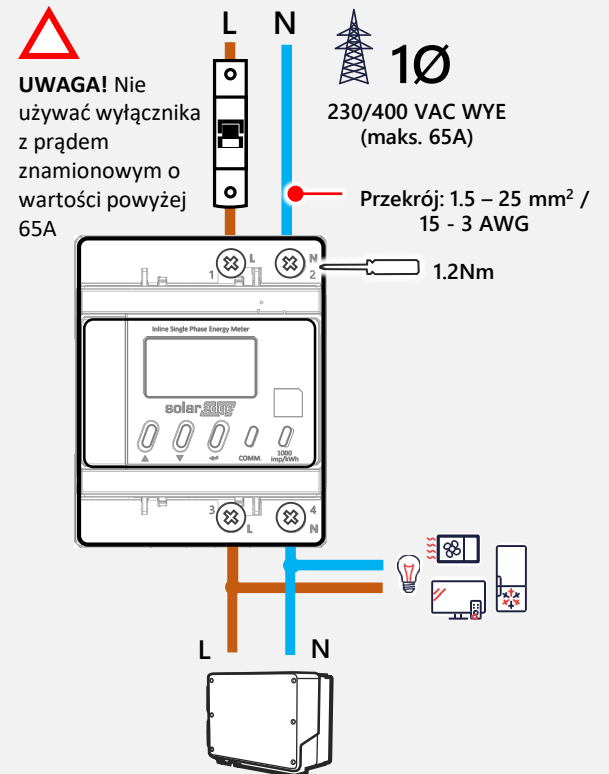
Domyślna terminacja RS485: ON  
ID = 2



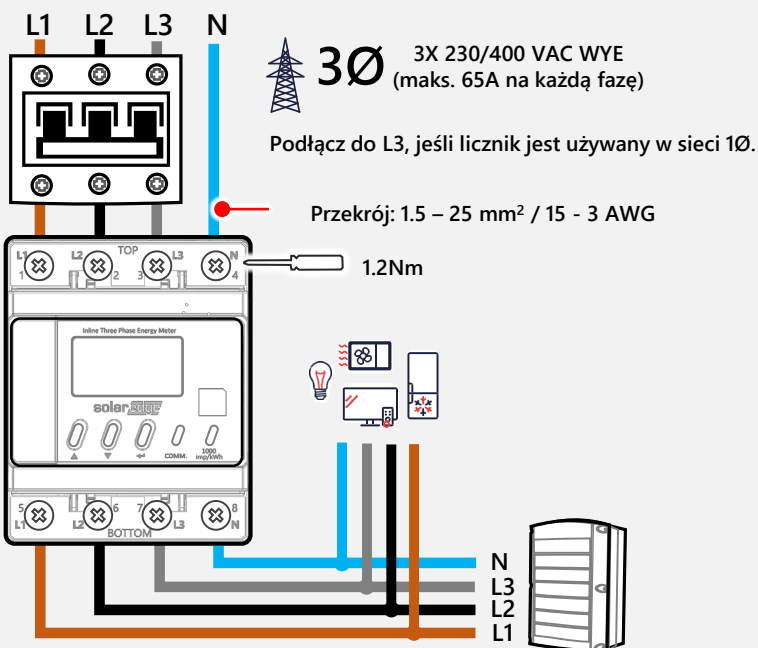
#### 1 Faza – Klasa A dokładności licznika (2%)



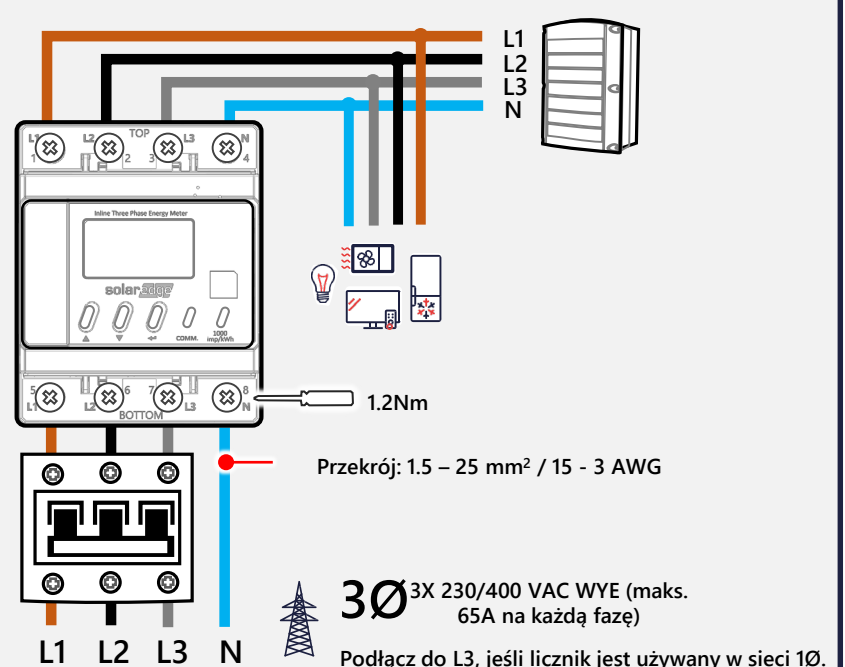
#### 1 Faza – Klasa B dokładności licznika (1%)



#### 3 Fazy – Klasa B dokładności licznika (1%)



#### 3 Fazy – Klasa A dokładności licznika (2%)



## Opcjonalna komunikacja Modbus (niewymagane przy zastosowaniu komunikacji EnergyNet)

### Okablowanie RS485

Domyślna adresacja licznika: 2

Trójżyłowy ekranowany kabel (skrętka) CAT6 (0,2 - 1 mm<sup>2</sup>)

RS485-1 lub RS485-2

### Ustawienia przełączników DIP falownika

Zakończona magistrala RS485-1  
Niezakończona magistrala RS485-2

Niezakończona magistrala RS485-1  
Zakończona magistrala RS485-2

**Należy ustawić jako WYŁ. w falowniku StorEdge®!**

## Podłączenie licznika i zarządzanie nim za pomocą aplikacji SetApp

**1** WŁ

**2**

**3**

**4**

**Dla RS485**

- ✓ Komunikacja z instalacją
- ✓ RS485-1: Modbus (Multi-Device)
- ✓ Licznik 1
- ✓ Konfiguruj
  - Funkcja licznika
  - ID licznika
  - Terminacja licznika RS485
  - Przyłącze do sieci AC<sup>(1)</sup>
- ✓ Status licznika
- ✓ Gotowe

**For Energy Net**

- ✓ Manager urządzeń
- ✓ Znajdź nowe urządzenia
- ✓ Aktualizacja oprogramowania sprzętowego (automatyczne)
- ✓ Konfiguruj
  - Funkcja licznika
  - Przyłącze do sieci AC<sup>(1)</sup>
- ✓ Status licznika
- ✓ Gotowe
- ✓ Nowo zainstalowane urządzenie ✓

<sup>(1)</sup> Tylko licznik 3Ø - Domyślnie: Góra (zalecane)

## Przyciski, wskaźniki LED i obsługa ekranu

Aby zresetować połączenie bezprzewodowe: przytrzymaj wciśnięte przyciski w górę i w dół przez 5 sekund.

Przesuń w górę

Przesuń w dół

Aby zresetować miernik: przytrzymać naciśnięty przycisk przez 5 sekund

Naciśnij dowolny klawisz, aby wybudzić wyświetlacz

Ustaw

Status komunikacji:

- Niebieska dioda miga: wyszukiwanie łączności bezprzewodowej
- Niebieska dioda stale: połączono

Miga: 1000 impulsów na godzinę = 1 kWh

Password

**1231**

Back Set

MODBUS ID

RS485 Term

Factory Reset

Info

Back

Modbus ID

002

Back Set

Terminate

No Terminate

Back

Factory Reset

Back

Factory Reset

Are You Sure?

Back Set

Version: X.X.XX

### Wsparcie i informacje kontaktowe

W przypadku problemów technicznych dotyczących produktów SolarEdge prosimy o kontakt: <https://www.solaredge.com/pl/service/support>

# Inline Meter

Guía rápida de instalación  
Para Europa, Asia Pacífico y Sudáfrica



Hoja de datos



Manual de instalación completo



[solaredge.com](http://solaredge.com)

Werner-Eckert-Strasse 6/81829  
Munich/GermanySolarEdge  
Technologies GmbH  
Sujeto a cambio sin previo aviso.  
© SolarEdge Technologies, Ltd.  
Todos los derechos reservados.  
Agosto 2021.



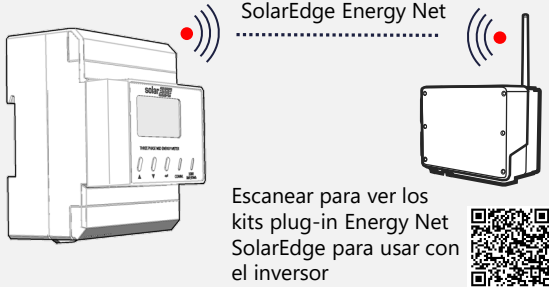
## Contenido del kit

- Un (1) Meter
- Una (1) guía rápida de instalación (GRI)
- Un (1) bloque de terminales RS485

## Opciones de uso

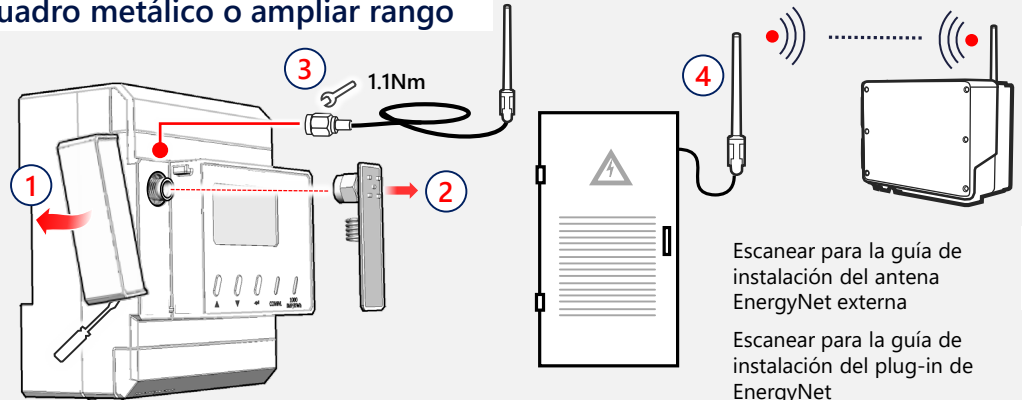
### Comunicación predeterminada

Opcional: comunicación Modbus en la sección C en el reverso de la página



Escanear para ver los kits plug-in Energy Net SolarEdge para usar con el inversor

### Cuadro metálico o ampliar rango

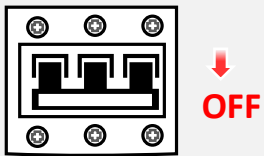


Escanear para la guía de instalación del antena EnergyNet externa  
Escanear para la guía de instalación del plug-in de EnergyNet

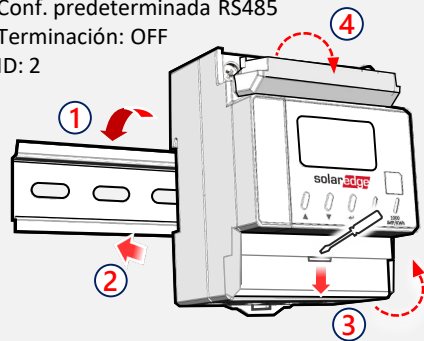
## Montaje y cableado

**⚠ ¡ADVERTENCIA!** Peligro de descarga eléctrica, quitar la alimentación antes de la instalación o el mantenimiento

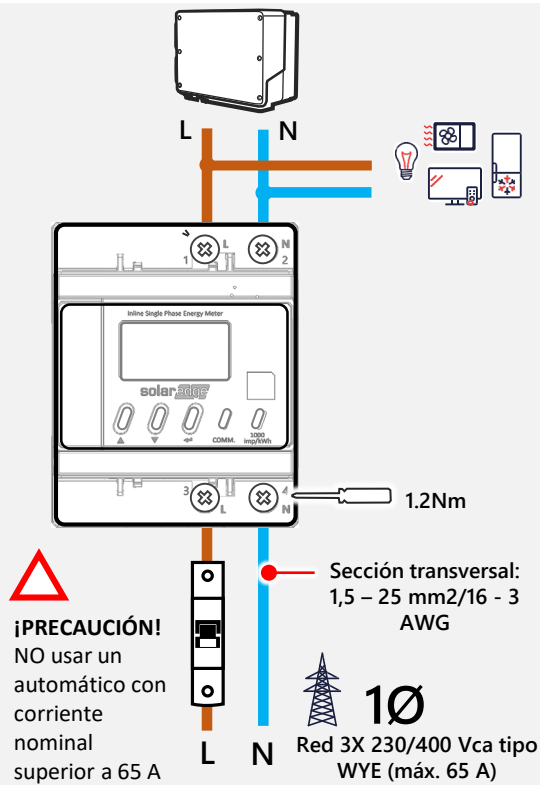
**⚠ ¡PRECAUCIÓN!** NO usar un automático con corriente nominal superior a 65 A



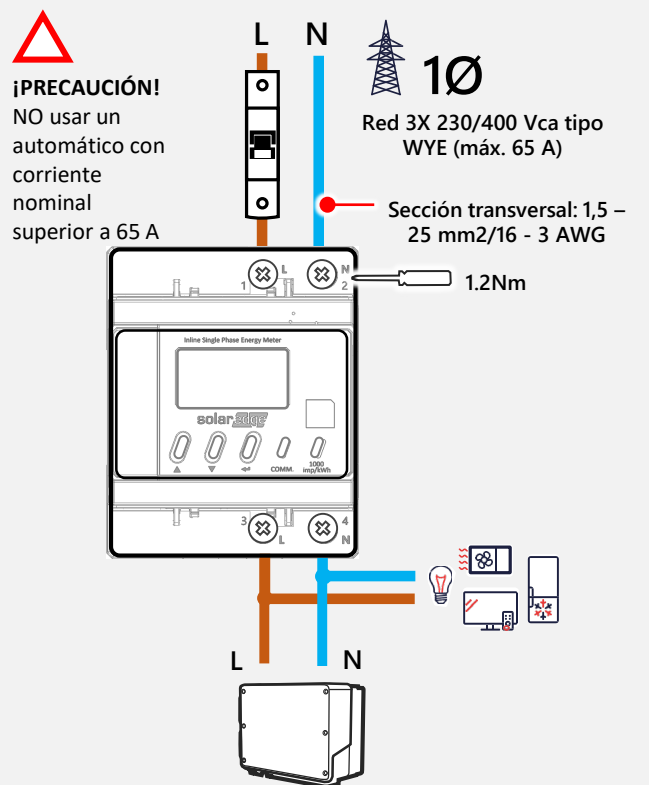
Conf. predeterminada RS485  
Terminación: OFF  
ID: 2



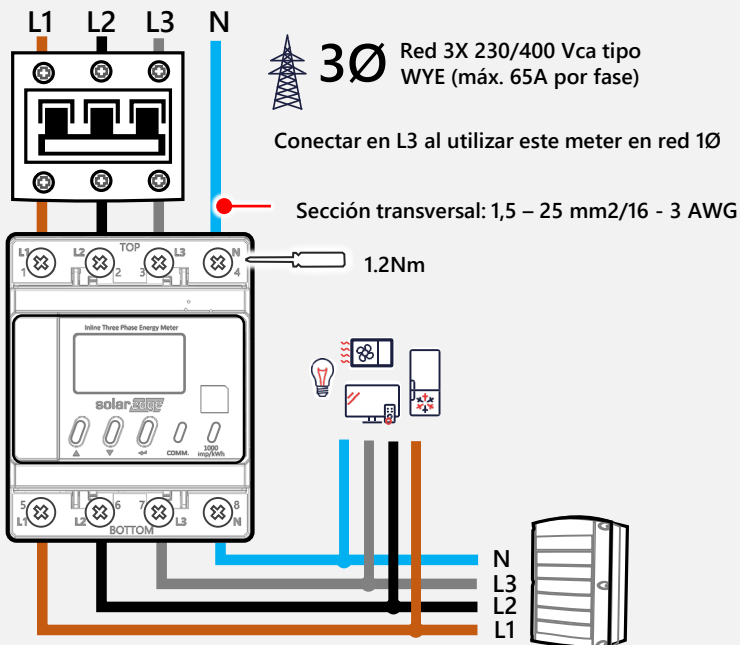
### Cableado 1Ø - Precisión del Meter clase A (2%)



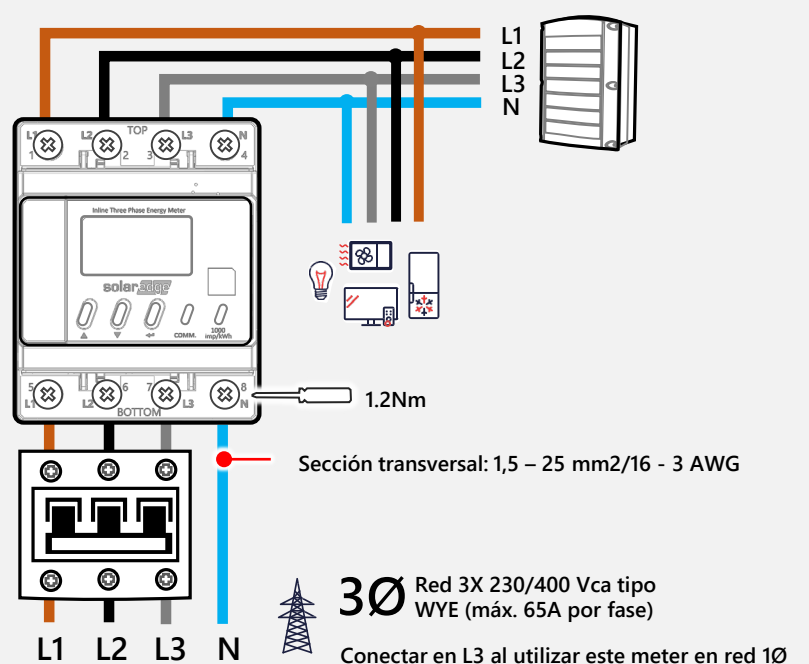
### Cableado 1Ø - Precisión del Meter clase B (1%)



### Cableado 3Ø - Precisión del Meter clase B (1%)



### Cableado 3Ø - Precisión del Meter clase A (2%)



### Conexión opcional Modbus (no necesaria cuando se usa la comunicación EnergyNet)

#### Cableado RS485

ID predeterminada del Meter: 2

UTP CAT6, cable de pares trenzados y apantallado de mínimo tres hilos (0,2 - 1 mm<sup>2</sup>)

RS485-1 o RS485-2

#### Configuración de los DIP Switch del inversor

Bus RS485-1 terminado  
Bus RS485-2 no terminado

Bus RS485-1 no terminado  
Bus RS485-2 terminado

**¡Ajustar en OFF en el inversor StorEdge®!**

### Conexión y gestión del Meter con la aplicación SetApp

1. **ON**

2.

3.

4.

**Para RS485**

- ✓ Comunicación de la Planta
- ✓ RS485-1: Modbus (Multi-dispositivo)
- ✓ Meter 1
- ✓ Configurar
  - Función del Meter
  - ID del Meter
  - Terminación del Meter RS485
  - Conexión de red de CA <sup>(1)</sup>
- ✓ Estado del Meter
- ✓ Hecho

**Para Energy Net**

- ✓ Admin. de Dispositivos
- ✓ Añadir Dispositivos
- ✓ Actualización de firmware (automáticamente)
- ✓ Configurar
  - Función del Meter
  - Conexión de red de CA <sup>(1)</sup>
- ✓ Estado del Meter
- ✓ Hecho
- ✓ Nuevo dispositivo instalado ✓

**P** (2 Sec)

(1) Solo para meter 3Ø - Predeterminado: Top (recomendado)

### Teclas, indicadores LED y navegación en pantalla

Para restablecer la conexión inalámbrica: mantener presionados los botones  $\Delta$  y  $\nabla$  a la vez durante 5 segundos

Navegar hacia abajo

Navegar hacia arriba

Para reset del meter: mantener presionado durante 5 segundos

Pulsar cualquier tecla para mostrar activación

Conf.

Estado de la comunicación

- Azul parpadeante: buscando una conexión inalámbrica.
- Azul fijo: conectado

Naranja parpadeante: 1000 pulsos por hora = 1 kWh

#### Información de contacto para asistencia técnica

En caso de tener problemas técnicos con los productos de SolarEdge, contactar con nuestra asistencia técnica:

<https://www.solaredge.com/service/support>



# Inline energimätare

## Snabbinstallationsguide

För Europa, APAC och Sydafrika

solar**edge**

Datablad



Installationsguide



[solaredge.com](http://solaredge.com)

Werner-Eckert-Strasse 6/81829  
Munich/GermanySolarEdge  
Technologies GmbH  
Med förbehåll för ändringar utan  
föregående meddelande.  
© SolarEdge Technologies, Ltd.  
Med ensamrätt. Augusti 2021.



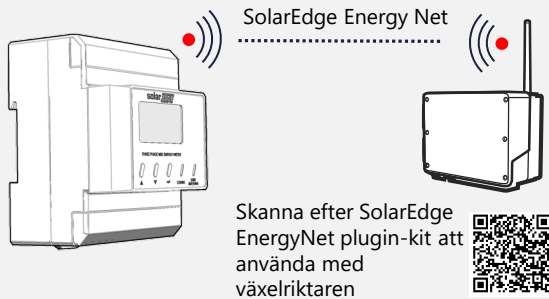
### Innehåll i förpackningen

- En (1) energimätare
- En (1) snabbinstallationsguide
- En (1) RS485 anslutningsplint

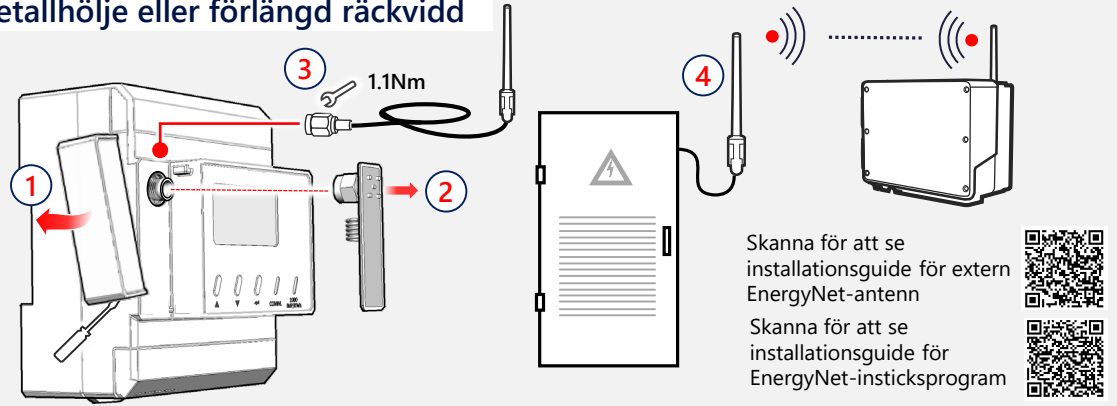
### Användningsalternativ

#### Standardkommunikation

Se avsnitt C på baksidan för alternativ Modbus-kommunikation



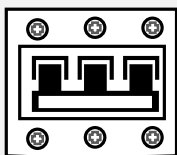
#### Metallhölje eller förlängd räckvidd



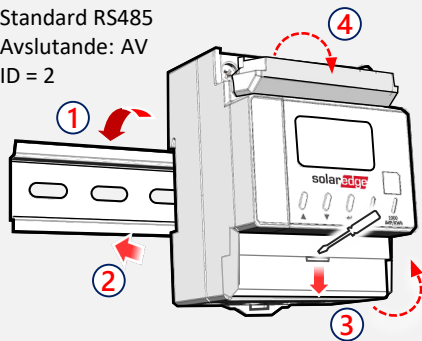
### B Montering och kabeldragning

**⚠ VARNING! FARA FÖR ELEKTRISK STÖT. KOPPLAS FRÅN FÖRE SERVICE ELLER INSTALLATION**

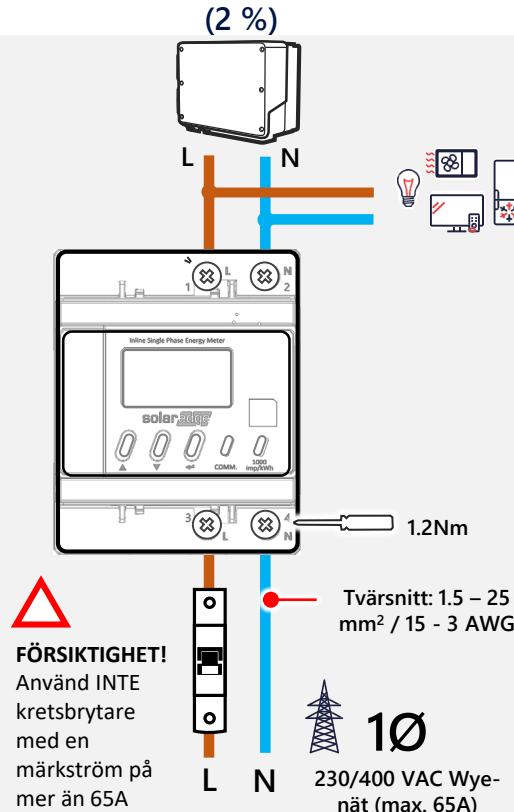
**⚠ FÖRSIKTIGHET! Använd INTE kretsbrytare med en märkström på mer än 65A**



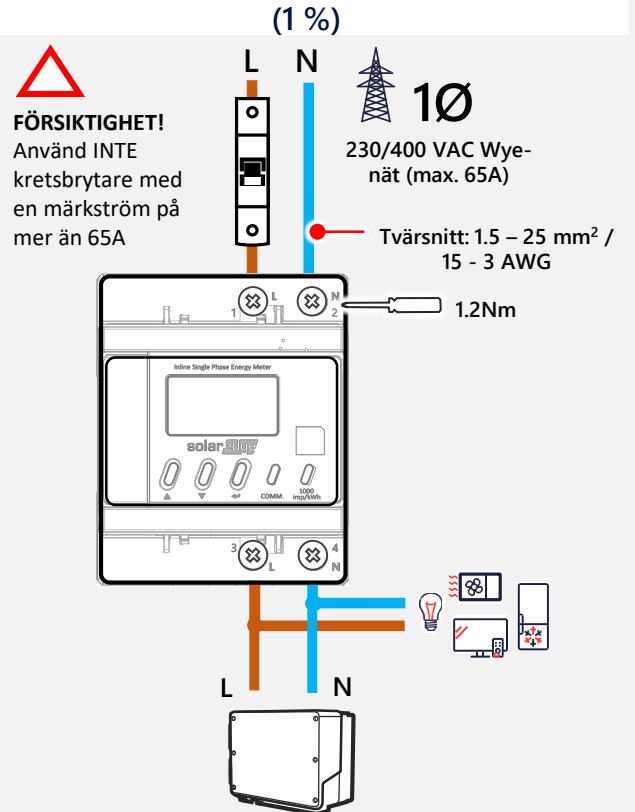
Standard RS485  
Avslutande: AV  
ID = 2



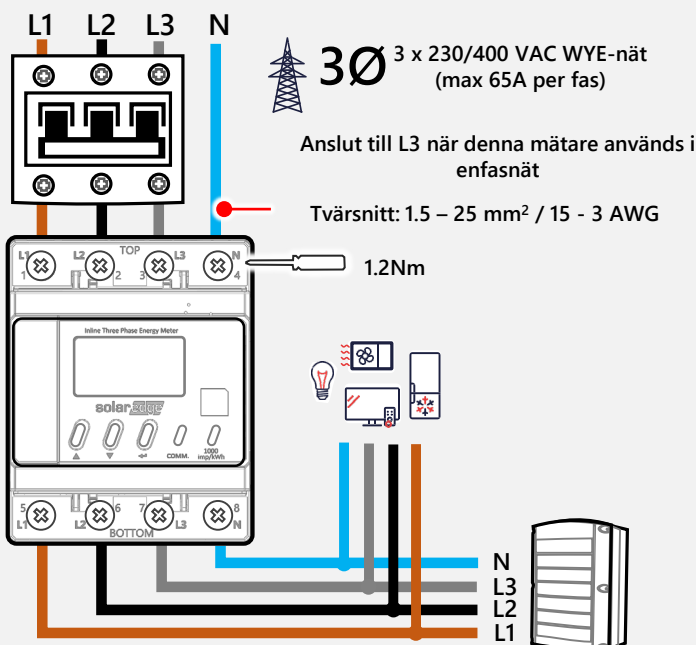
#### 1Ø anslutning – Mätarens exakthet klass A (2 %)



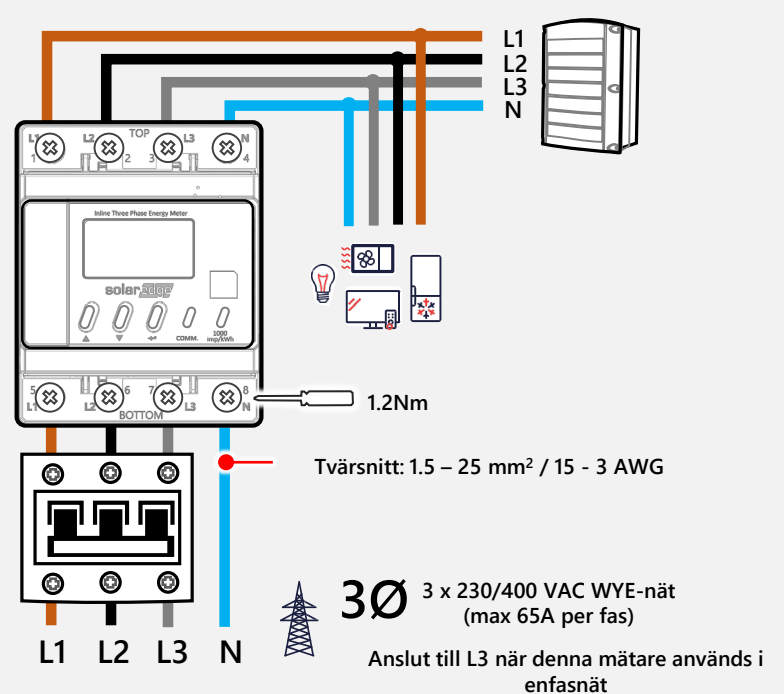
#### 1Ø anslutning – Mätarens exakthet klass B (1 %)



#### 3Ø anslutning – Mätarens exakthet klass B (1 %)



#### 3 Ø anslutning – Mätarens exakthet klass A (2 %)



## Modbus-anslutning som tillval (behövs inte när EnergyNet-kommunikation används)

### RS485-anslutning

Mätare standardadress: ID: 2

1. Skär av överflöd av ledning med tångar.  
2. Sätt in ledningen i BAG-anslutningen.

### Inställning av växelriktarens DIP-omkopplare

RS485-1-linje avslutad  
RS485-2-linje inte avslutad

RS485-1-linje inte avslutad  
RS485-2-linje avslutad

**Ställ in till AV i StorEdge®-växelriktare!**

## Anslutning och hantering av mätaren med SetApp-applikation

1. Ställ in DIP-omkopplaren på PÅ.

2. Anslut mätaren till växelriktaren.

3. Starta SetApp-applikationen på en mobil enhet.

4. Konfigurera mätaren i appen.

#### For RS485

- ✓ Anläggningskommunikation
- ✓ RS485-1: Modbus (Multi-Device)
- ✓ Mätare 1
- ✓ Konfigurera
  - Mätarfunktion
  - Mätare-ID
  - Mätare terminering av RS485
  - Anslutning till AC-nät<sup>(1)</sup>
- ✓ Mätarens-status
- ✓ Klar

#### For Energy Net

- ✓ Enhetshanterare
- ✓ Lägg till enheter
- ✓ Programvaruuppdatering (automatisk)
- ✓ Konfigurera
  - Mätarfunktion
  - Anslutning till AC-nät<sup>(1)</sup>
- ✓ Mätarens-status
- ✓ Klar
- ✓ Ny installerad enhet ✓

<sup>(1)</sup> Trefasnet enbart – Standard: top (rekommenderas)

## Knappar, LED-indikationer och skärmenavigering

För att återställa trådlös anslutning: Håll upp  $\Delta$  och ner  $\nabla$  intrycka tillsammans under fem sekunder

Navigera ner

- Navigera upp
- För att återställa mätare: håll intryckt i fem sekunder

Tryck på någon knapp för att starta display

Ställ in

Kommunikationsstatus:

- Blinkar blå: Söker efter trådlös anslutning
- Fast blå: ansluten

Blinkande orange: 1000 pulser per timme = 1kWh

### Support och kontaktinformation

Om du har tekniska problem med produkter från SolarEdge produkter, ska du kontakta oss på: <https://www.solaredge.com/service/support>